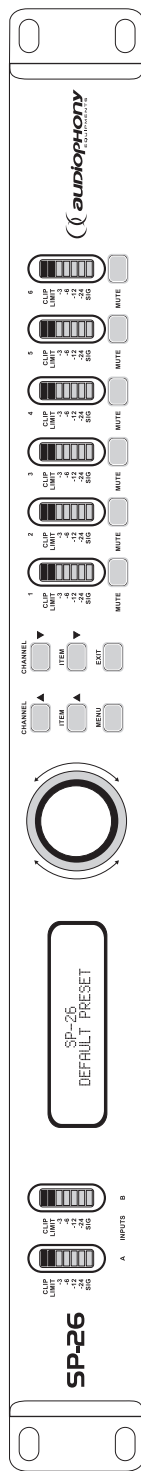


Lautsprecher-Prozessor mit 2 Eingängen und 6 Ausgängen



SP-26

BEDIENUNGSANLEITUNG

10712 – Version 1 / 03-2017

1 – Sicherheitshinweise

Wichtige Sicherheitshinweise



Das Gerät ist ausschließlich für Innenanwendungen geeignet. Verwenden Sie es nicht an feuchten oder extrem warmen/kalten Orten. Das Missachten dieser Sicherheitsmaßnahmen kann zu Brand, elektrischem Schock, Personenschäden, Sachschäden oder Produktbeschädigungen führen.



Dieses Produkt enthält nicht-isolierte elektrische Komponenten. Führen Sie keine Wartungsarbeiten durch, wenn es eingeschaltet ist. Dies kann einen elektrischen Schlag zur Folge haben.



Alle Wartungsarbeiten müssen durch einen von CONTEST autorisierten technischen Kundendienst durchgeführt werden. Bei grundlegenden Reinigungsarbeiten müssen unsere Sicherheitsmaßnahmen vollständig eingehalten werden.



CAUTION
RISK OF ELECTRIC SHOCK
DO NOT OPEN



WARNUNG: Dieses Gerät enthält keine vom Benutzer instandsetzbaren/wartbaren Teile. Öffnen Sie das Gehäuse nicht und versuchen Sie nicht, es selbst zu warten. Bitte setzen Sie sich für den eher unwahrscheinlichen Fall, dass Ihr Gerät instandgesetzt werden muss, mit Ihrem Händler vor Ort in Verbindung. Verwenden Sie bitte keine Mehrfachsteckdosen, Verlängerungen oder Anschlussysteme, solange Sie sich nicht vergewissert haben, dass diese ordnungsgemäß isoliert und nicht beschädigt sind, um elektrischen Fehlfunktionen vorzubeugen.



Stromschlaggefahr

Um die Gefahr von Stromschlägen zu vermeiden, verwenden Sie keine Verlängerungskabel, Steckdosen oder andere Verbindungssysteme, ohne sicherzustellen, dass Metallteile vollständig außer Reichweite sind.



Schallpegel

Unsere Audiolösungen liefern beachtliche Schalldruckpegel (SPL), die bei längerer Einwirkung für die menschliche Gesundheit schädlich sein können. Halten Sie nicht in unmittelbarer Nähe der betriebenen Lautsprecher auf.



Recycling Ihres Geräts

- Da sich HITMUSIC wirklich für die Umwelt einsetzt, vermarkten wir nur saubere, ROHS-konforme Produkte.
- Wenn dieses Produkt das Ende seiner Lebensdauer erreicht hat, bringen Sie es zu einer von den örtlichen Behörden vorgesehenen Sammelstelle. Durch die getrennte Sammlung und das Recycling Ihres Produkts bei der Entsorgung werden die natürlichen Ressourcen geschont und es wird sichergestellt, dass es auf eine Weise recycelt wird, die die menschliche Gesundheit und Umwelt schützt.

Verwendete Symbole



Dieses Symbol weist auf eine wichtige Vorsichtsmaßnahme hin.



Das Symbol ACHTUNG signalisiert das Risiko einer Produktbeschädigung.



Das WARNUNG-Symbol weist auf ein Risiko für die körperliche Unversehrtheit des Nutzers hin. Das Produkt kann auch beschädigt werden.

Anleitungen und Empfehlungen

1 – Bitte sorgfältig lesen:

Wir empfehlen Ihnen ausdrücklich, die Sicherheitsmaßnahmen gründlich zu lesen und zu verstehen, bevor Sie beginnen, dieses Gerät zu bedienen.

2 – Diese Bedienungsanleitung bitte aufbewahren:

Wir empfehlen Ihnen ausdrücklich, diese Bedienungsanleitung für zukünftige Referenzen zusammen mit dem Gerät aufzubewahren.

3 – Dieses Produkt umsichtig bedienen:

Wir empfehlen Ihnen ausdrücklich, jede der Sicherheitsmaßnahmen zu beachten.

4 – Den Anleitungen folgen:

Bitte befolgen Sie jede Sicherheitsmaßnahme, um Körperverletzungen bzw. Sachbeschädigungen vorzubeugen.

5 – Wasser und feuchte Orte meiden:

Verwenden Sie dieses Produkt nicht im Regen, in der Nähe von Waschbecken oder an anderen feuchten Orten.

6 – Montage:



Wir bitten Sie nachdrücklich, nur ein Befestigungssystem oder nur Halterungen zu verwenden, die durch den Hersteller empfohlen oder mit diesem Produkt mitgeliefert werden. Folgen Sie den Montageanleitungen sorgfältig und

verwenden Sie geeignete Werkzeuge.

Vergewissern Sie sich immer, dass dieses Gerät sicher befestigt ist, um Vibrationen oder einem Verrutschen während des Betriebs vorzubeugen, da dies zu Körperverletzungen führen könnte.

7 – Decken- oder Wandmontage:

Bitte setzen Sie sich mit Ihrem Händler vor Ort in Verbindung, bevor Sie mit der Durchführung einer Decken- oder Wandmontage beginnen.

8 – Belüftung:



Die Lüftungsöffnungen gewährleisten eine sichere Benutzung dieses Produkts und beugen dem Risiko der Überhitzung vor.

Bedecken oder blockieren Sie diese Öffnungen nicht, da dies zur Überhitzung und potentieller Körperverletzung oder Produktbeschädigung führen könnte. Dieses Produkt sollte niemals in einem geschlossenen unbelüfteten Bereich wie beispielsweise einem Transportkoffer oder einem Rack betrieben werden, es sei denn, Lüftungsöffnungen werden für diesen Zweck bereitgestellt.

9 – Wärmeeinwirkung:

Dauerhafter Kontakt mit oder ständige Nähe zu warmen Oberflächen kann zur Überhitzung und Produktbeschädigung führen. Bitte halten Sie dieses Produkt von Wärmequellen wie Heizern, Verstärkern, Heizplatten usw. fern.

10 – Elektrische Stromversorgung:

Dieses Produkt kann nur mit einer ganz bestimmten Spannung betrieben werden. Die Informationen hierzu finden Sie auf dem Typenschild auf der Rückseite des Produkts.

11 – Schutz des Netzkabels:



Das Netzkabel sollte so verlegt werden, dass nicht auf es getreten wird, es nicht durch auf dem Netzkabel stehende Gegenstände gequetscht oder durch gegen das Netzkabel drückende Gegenstände eingeklemmt wird. Achten Sie beim Netzkabel besonders auf die Steckkontakte des Netzsteckers, den Bereich, wo das Netzkabel aus dem Gerät herausgeführt wird und auf einfach zu erreichende Netzsteckdosen.

12 – Sicherheitsmaßnahmen bei der Reinigung:



Trennen Sie das Gerät vom Stromnetz, bevor Sie mit der Ausführung von Reinigungsarbeiten beginnen. Dieses Produkt sollte nur mit Zubehör gereinigt werden, das vom Hersteller empfohlen wurde. Verwenden Sie ein angefeuchtetes Tuch, um die Oberfläche des Produkts zu reinigen. Waschen Sie dieses Produkt nicht.

13 – Nichtbenutzung über einen längeren Zeitraum:

Ziehen Sie den Netzstecker aus der Netzsteckdose, wenn Sie das Gerät über einen längeren Zeitraum nicht benutzen.

14 – Eindringen von Flüssigkeiten oder Gegenständen:

Lassen Sie keine Gegenstände in dieses Produkt eindringen, da dies zu einem elektrischen Schlag oder einem Brand führen kann.

Verschütten Sie niemals Flüssigkeiten auf diesem Produkt, da diese in die elektronischen Komponenten eindringen können und dies zu einem elektrischen Schlag oder Brand führen kann.

15 – Dieses Produkt muss gewartet werden, wenn:



Wenden Sie sich an qualifiziertes Fachpersonal, wenn:

- Das Netzkabel oder der Stecker beschädigt wurde.
- Fremdkörper oder Flüssigkeiten in das Gerät eingedrungen sind.
- Das Gerät Regen oder Feuchtigkeit ausgesetzt war.

– Das Gerät nicht ordnungsgemäß funktioniert.

– Das Gerät beschädigt wurde.

16 – Überprüfung / Wartung:



Führen Sie keine Überprüfung oder Wartung selbst durch. Alle Wartungsarbeiten sind von qualifiziertem Personal durchzuführen.

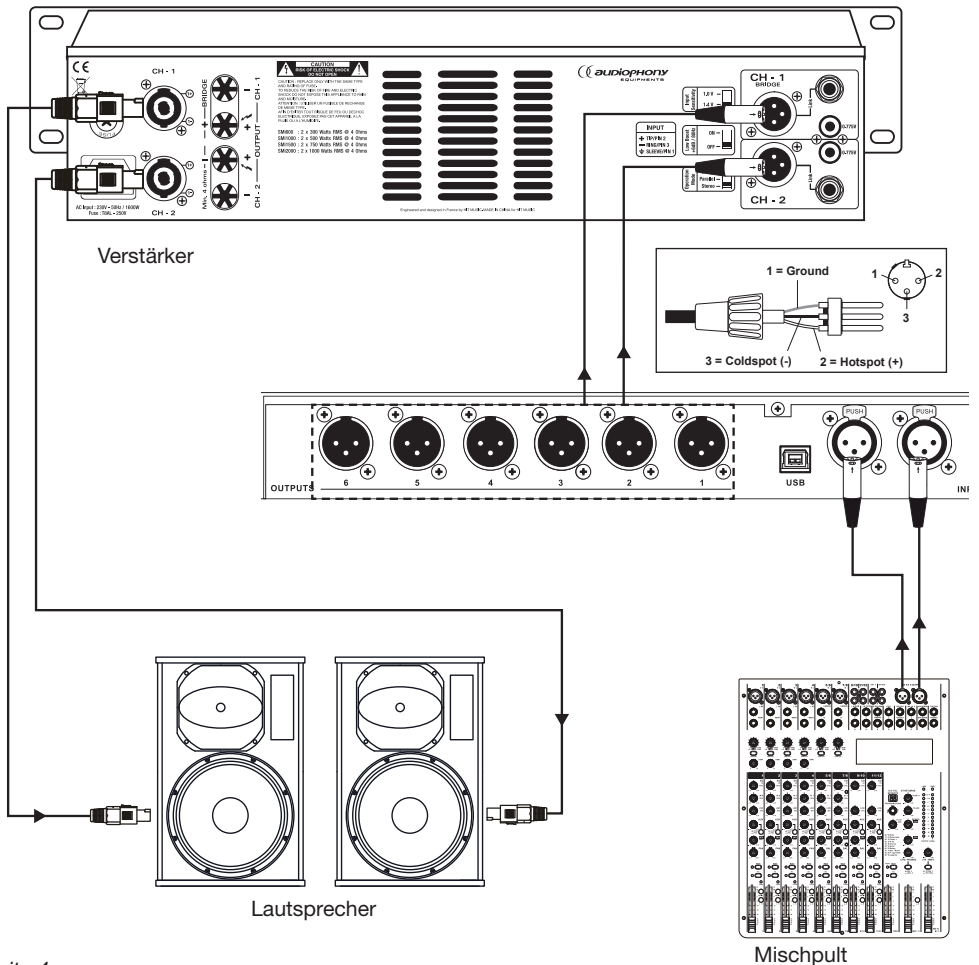
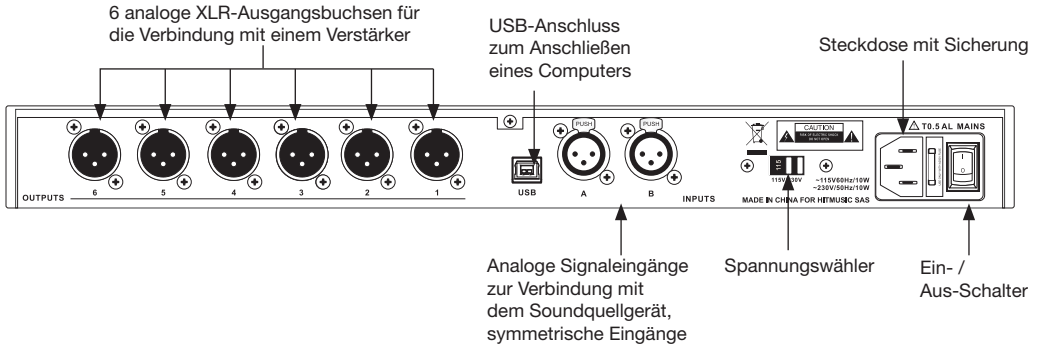
17 – Betriebsumgebung:



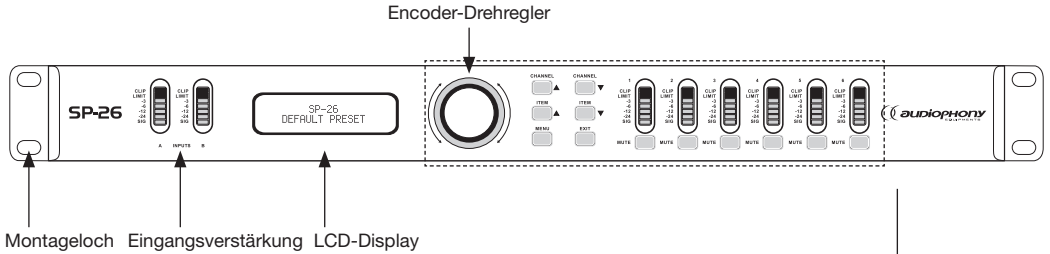
Umgebungstemperatur und Luftfeuchtigkeit: +5 bis +35 °C, die relative Luftfeuchtigkeit muss unter 85 % liegen (wenn die Lüftungsöffnungen nicht blockiert sind).

Nehmen Sie dieses Produkt nicht an unbelüfteten, sehr feuchten oder warmen Orten in Betrieb.

2 – Rückseite

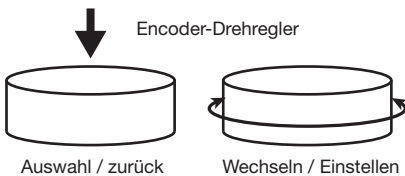
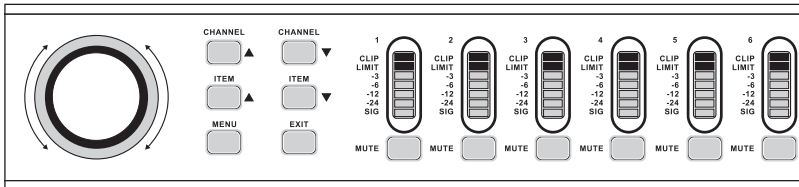


3 – Frontblende



CLIP	Leuchtet, wenn das Eingangssignal übersteuert ist
LIMIT	Leuchtet, wenn das Eingangssignal den Spitzenwert erreicht
-3	Zeigt den Eingangssignalpegel an
-6	
-12	
-24	
SIG	Leuchtet bei Eingangssignal

Bedienfeld

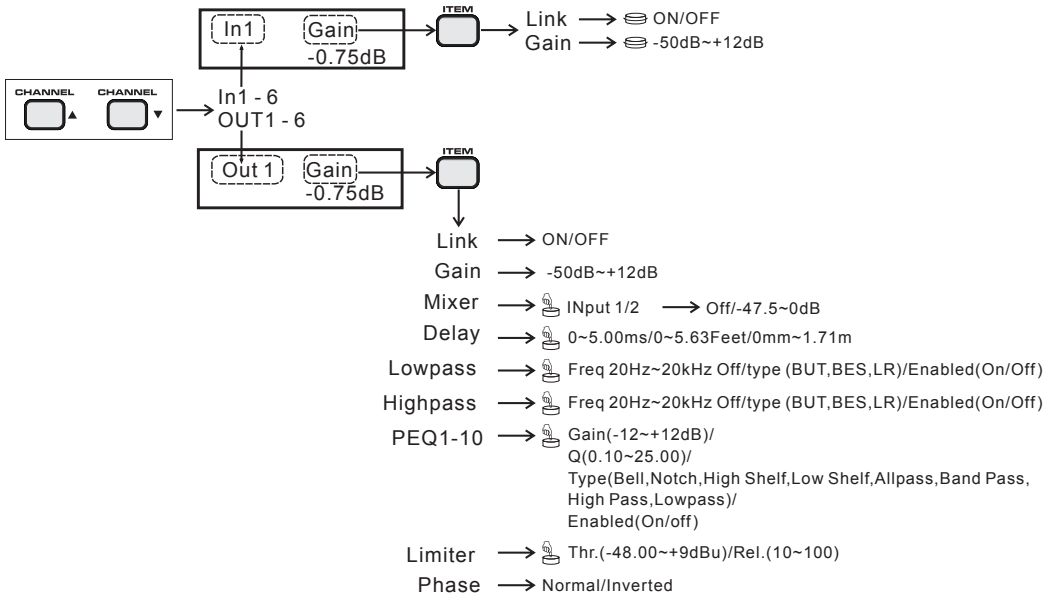
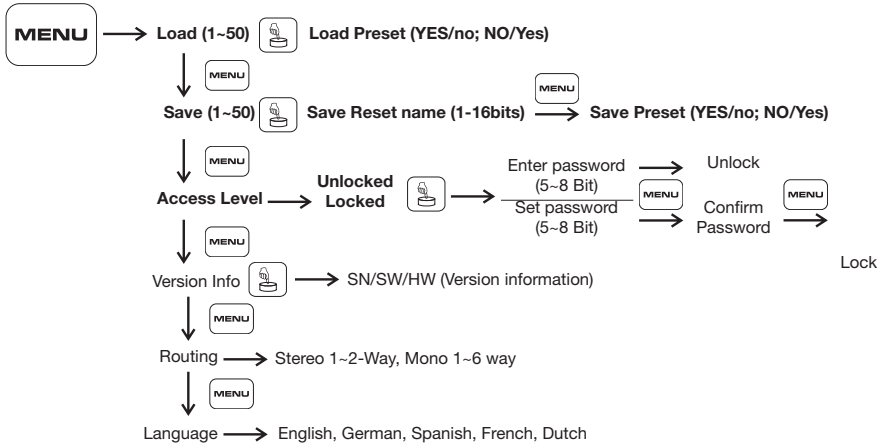
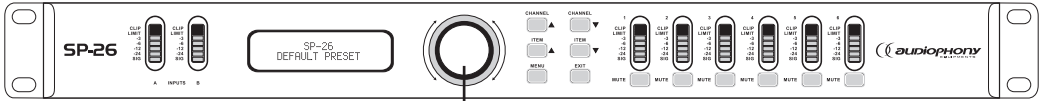


Kanal aufwärts	Wechselt zum nächsten Kanal
Kanal abwärts	Wechselt zum vorherigen Kanal
Element aufwärts einstellen	Wert erhöhen
Element abwärts einstellen	Wert verringern
Stumm	Zurück zu Hauptstummenschaltung
Beenden	Verlässt das aktuelle Menü
MUTE 1-6	Stummenschaltung 1-6

Anzeige der Kanäle 1-6

CLIP	Leuchtet, wenn das Ausgangssignal übersteuert ist
LIMIT	Leuchtet, wenn das Ausgangssignal den Spitzenwert erreicht
-3	Zeigt den Ausgangssignalpegel an
-6	
-12	
-24	
SIG	Leuchtet bei Eingangssignal

4 – DSP-Anweisungen



5 – Softwareanforderungen

Anforderungen für Computer-Software

Systemanforderungen

1. CPU: neuer als Pentium 3
2. RAM: mehr als 512 MB
3. Festplatte: mehr als 250 GB
4. Betriebssystem: Windows XP

Installieren und deinstallieren

1. Installieren

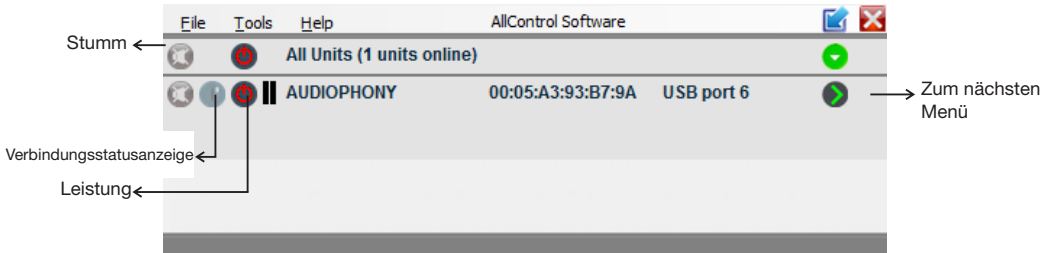
Legen Sie die Installations-CD für das Managementsystem ein und wählen Sie Verwaltung: Allcontrol Setup.exe. Starten Sie die Installation mit einem Doppelklick und richten Sie das System gemäß den Hinweisen Schritt für Schritt ein.

2. Deinstallieren

Wählen Sie im Startmenü „AllControl“ und dann „AllControl-Deinstallationsprogramm deinstallieren“. Die Software wird automatisch vom System deinstalliert.

Einführung in die Softwareschnittstelle

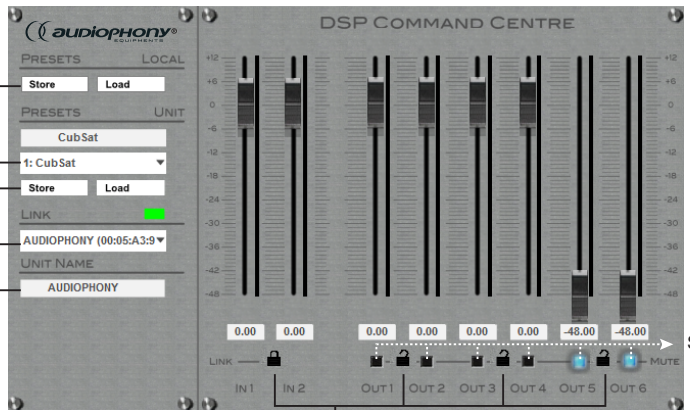
1. Gerätestatus-Bedienfeld



2. Hauptfenster



- Anklicken öffnet das vorherige Design vom Computer
- Öffnet das vorherige Design vom SP26
- Anklicken speichert das Design im Computer
- Wählt das Gerät aus, das mit dem Computer verbunden werden soll
- Zeigt den Gerätenamen an



Einführung in die Softwareschnittstelle

3. X-OVER-Fenster

The X-OVER window displays a frequency response graph with six curves (1-6) and a table of crossover parameters. The graph shows the frequency response of each channel, with the crossover point where the curves intersect. The table below summarizes the settings for each channel:

Channel	High Pass (Hz)	High Pass Slope (dB)	Low Pass (Hz)	Low Pass Slope (dB)	Delay (ms)	Gain (dB)
1	30	L-R 24dB	125	L-R 24dB	0.0	0.0
2	30	L-R 24dB	125	L-R 24dB	0.0	0.0
3	125	L-R 24dB	Off	L-R 24dB	0.5	0.0
4	125	L-R 24dB	Off	L-R 24dB	0.5	0.0
5	4.24	L-R 24dB	Off	L-R 24dB	0.0	-48.00
6	2.53	L-R 24dB	Off	L-R 24dB	0.0	-48.00

Additional controls include: OUTPUT LEVEL (1-6), MUTE (Stumm), PHASE INVERT (Invertieren), and a menu with MAIN and X-OVER options.

4. AUSGABE-Fenster

The AUSGABE (MIXER) window shows mixer controls for six outputs and a filter bank. The mixer section includes volume sliders for each output and a PEQ (Parametric EQ) section. The filter bank table below summarizes the settings:

Channel	Type	Freq (kHz)	Q	Gain	Type	Freq (kHz)	Q	Gain
1	Bell	1.80	6.5	0.00	Bell	640	1.0	0.00
2	Bell	88	4.3	4.81	Bell	1.28	1.0	0.00
3	Bell	43	8.5	0.03	Bell	2.56	1.0	0.00
4	Bell	237	1.0	-0.07	Bell	5.12	1.0	0.00
5	Bell	320	1.0	0.00	Bell	10.0	1.0	0.00

Additional controls include: MIXER (Tonquelle wählen), GAIN, MUTE, INVERT, DELAY, and LIMITER. The filter bank also includes HPF (30Hz) and LPF (162Hz, Bessel 24dB) options.

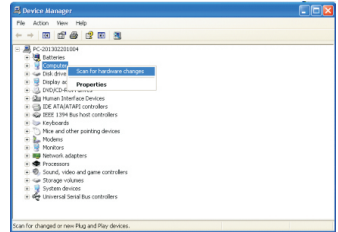
Die Entzerrung des Frequenzbands starten oder schließen.

Filtertyp:
 1) Glocke: Glockenfilter
 2) Notch: Wellenfalle
 3) Hi-Shelf: High-End besenförmiger Filter
 4) Lo-Shelf: Low-End besenförmiger Filter
 5) All Pass: All-Pass-Filter

6 – Manuelle Installation des USB-Treibers

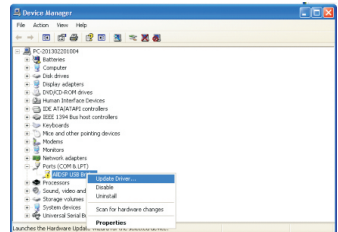
1. Verbinden Sie nach dem Einrichten der PC-Software den SP26 mit dem Computer. Wenn der Computer diesen nicht automatisch erkennt, klicken Sie mit der rechten Maustaste im [Device Manager] auf [Computer] und klicken Sie auf [Scan for hardware change].

siehe rechte Abbildung



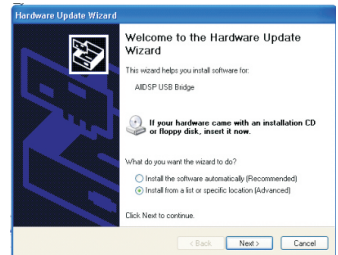
2. Wie in Abb. 2 zu sehen ist, wird ein Ausrufezeichen oder Fragezeichen angezeigt. Klicken Sie mit der rechten Maustaste auf die Markierung und klicken Sie auf [Update Driver].

siehe rechte Abbildung



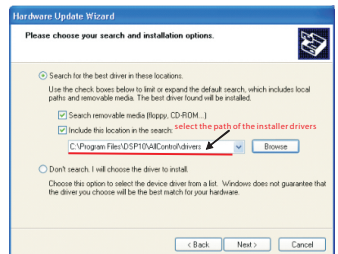
3. Der Hardware-Aktualisierungs-Assistent wird angezeigt. Wenn Sie auf [Install the software automatically] klicken und die Installation nicht möglich ist, klicken Sie auf [Install from a list or specific location] und anschließend auf [Next], um fortzufahren.

siehe rechte Abbildung



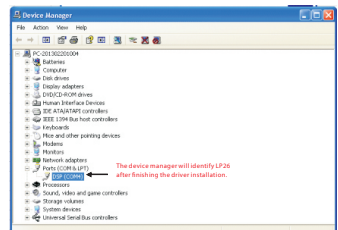
4. Aktivieren Sie die Option [Include subfolder in the search] und wählen Sie den Pfad der Installer-Treiber im leeren Feld aus. (Sie müssen Ihren eigenen Pfad auswählen, wenn Sie den Standardpfad des Installationsprogramms ändern.) Klicken Sie anschließend auf [Next], um fortzufahren. Wenn die zu installierende Datei immer noch nicht gefunden wird, klicken Sie auf [Don't search]. Wählen Sie DSP und fahren Sie mit der Installation fort.

siehe rechte Abbildung



5. Der Geräte-Manager erkennt den SP26 nach Abschluss der Treiberinstallation. Jetzt kann das Gerät angeschlossen werden.

siehe rechte Abbildung



7 – Technische Daten

Modell	SP26
Eingang	Symmetrisch, zwei Wege
Ausgabe	Symmetrisch, sechs Wege
Eingangsimpedanz	> 10 kOhm
Ausgangsimpedanz	< 600 Ohm
Ausgangsverstärkung	Von +12 dB bis -50 dB, in Schritten von 0,25 dB
Eingangsverstärkung	Von +12 dB bis -50 dB, in Schritten von 0,25 dB

Weitere Parameter

Frequenzgang (-0,3 dB)	20 Hz bis 20 kHz
THD+N	<0,05 %
Max. Verzögerung	5 ms
Dynamikbereich	>98 dB
Konvertiert Frequenz (Hochpass / Tiefpass)	20 Hz bis 20 kHz, 1 Hz-Inkrement
Mittelfrequenz (Hochpass / Tiefpass)	20 Hz bis 20 kHz, 1/36 Oktave (19980 Positionen) Inkrement
Minimale Lastimpedanz	600 Ohm
Maximaler Ausgangspegel	+9 dBu (600 Ohm Last)
Filterverstärkung	Von +12 dB bis -50 dB, in Schritten von 0,25 dB
Hochpass- und Tiefpassfilter	Q-Wert 0,2 bis 0,25 einstellbar, 0,1 Inkrement / 10 Bänder / 1 Filter pro Ausgangskanal, öffnen und schließen
Frequenzgang Schutzfunktion	Bei Bessel / Butterworth 6/12/18 / 24dB pro Oktave und bei Linkwitz-Riley 24dB pro Oktave kann für das System ein Code eingestellt werden, der die Bedienung durch unbefugte Personen verhindert.
	Werkscod: Passwort

Anschlüsse

Eingangsbereich	3-polige XLR F Buchse
Ausgangsbereich	3-polige XLR M Buchse
USB-Anschluss	Square
Steckdose	3-polige ICE-Buchse
Begrenzer	Schwellenwert + 9dBu bis -50dBu
Startzeit	0
Freigabezeit	1-100
Abtastrate	24 Bit
Phase	180°
LCD-Display	LCD mit 2 x 16 Zeichen
Eingangspegelanpassung	2 x 7 Punkte, -30 dB zum Begrenzen
Ausgangspegelanpassung	6 x 7 Punkte, -30 dB zum Begrenzen
Voreinstellung	100 Computer-Voreinstellungen / 50 Geräte-Voreinstellungen
Sprachoptionen	Englisch, Deutsch, Spanisch, Französisch, Niederländisch
Versionsinformation	Versionsinformationen zu Hardware, Software, DSP-Modul

Größe / Gewicht

Produkt-Konturgröße	482 x 125 x 44,5 (1 HE)
Äußere Verpackungsgröße	525 x 195 x 110
Gesamtgewicht	3 kg
Leistungsaufnahme	<10 W
Leistung	115 V AC / 60 Hz, 230 V AC / 50 Hz. ±10 %

8 – Anmerkungen

Da AUDIOPHONY® seine Produkte mit größte Sorgfalt herstellt, um sicherzustellen, dass Sie nur die bestmögliche Qualität erhalten, können unsere Produkte ohne vorherige Ankündigung geändert werden. Aus diesem Grund können die technischen Daten und die physische Konfiguration des Produkts von den Abbildungen abweichen.
Sie erhalten Informationen über die neuesten Nachrichten und Updates über die Produkte von AUDIOPHONY® auf www.audiophony.com
AUDIOPHONY® ist ein Warenzeichen von HITMUSIC S.A.S – Zone Cahors sud – 46230 FONTANES – FRANKREICH