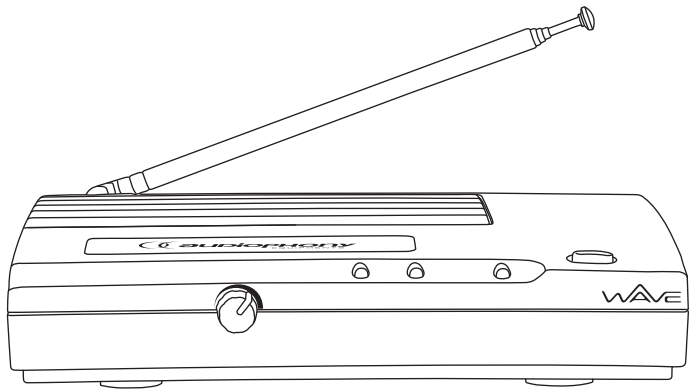
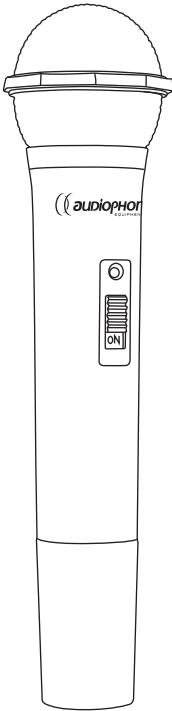


Système VHF avec micro main



1 - Instructions de sécurité

Informations importantes de sécurité

Cet appareil a été créé pour fonctionner en lieu chauffé et isolé de toute forme d'humidité ou de projection d'eau. Toute utilisation en lieu humide, non-protégé, ou soumis à des variations de températures importantes peu représenter un risque tant pour l'appareil que pour toute personne à proximité.



Seuls les services techniques compétents et reconnus par CONTEST sont habilités à réaliser la maintenance de cet appareil. Les gestes courants d'entretien doivent respecter les précautions de ce manuel.



Cet appareil contient à l'intérieur de son boîtier, des parties non isolées sous tensions suffisamment élevées pour représenter un risque de choc électrique. Vous ne devez en aucun cas réaliser la maintenance de cet appareil lorsque celui-ci est sous tension.

Symboles utilisés



Le symbole IMPORTANT signale une recommandation d'utilisation importante.



Le symbole WARNING signale un risque d'atteinte à l'intégrité physique de l'utilisateur et de toute autre personne présente. Le produit peut de plus être endommagé.



Le symbole CAUTION signale un risque de dégradation du produit.

Instructions et recommandations

1 - Lisez les instructions :

Il est conseillé de bien lire toutes les instructions d'utilisation et de fonctionnement avant l'utilisation de l'appareil.

2 - Conservez les instructions :

Il est conseillé de conserver les instructions d'utilisation et de fonctionnement ultérieurement.

3 - Considérez les avertissements :

Il est conseillé de bien prendre en compte tous les avertissements et toutes les instructions de fonctionnement du produit.

4 - Suivez les instructions :

Il est conseillé de bien suivre toutes les instructions de fonctionnement et d'utilisation.

5 - Eau et humidité :

N'utilisez pas cet appareil à proximité de l'eau, par exemple près d'une baignoire, d'un lavabo, d'un évier ou d'une piscine; ni dans un endroit humide ou près d'une piscine, etc...

6 - L'installation :

Ne posez pas cet appareil sur un meuble roulant, un trépidé, un support ou une table instables. L'appareil risquerait de tomber blessant gravement un enfant ou un adulte et de s'abîmer sérieusement. Utilisez seulement un meuble roulant, une étagère, un trépidé, un support ou une table recommandés par le fabricant ou vendus avec l'appareil. Dans tous les cas pour installer l'appareil il est conseillé de suivre les instructions du fabricant et d'utiliser des instruments recommandés par celui-ci. Il est fortement conseillé de déplacer avec prudence le meuble roulant quand l'appareil se trouve dessus. Des arrêts brutaux, une trop forte poussée et des surfaces rugueuses risqueraient de renverser l'ensemble.

7 - Montage en plafonnier ou sur un mur :

Il est recommandé de contacter votre revendeur avant tout montage.

8 - Aération :

Les fentes et ouvertures dans le boîtier sont prévues pour l'aération, pour assurer une utilisation en toute confiance du produit et pour éviter une surchauffe. Ces ouvertures ne doivent donc pas être obstruées ni recouvertes. Il faut faire attention à ne jamais obstruer ces ouvertures en plaçant le produit sur un lit, un canapé, une couverture ou autre surface de ce style. Cet appareil ne devrait pas être placé dans une installation fermée tels une valise ou un rack à moins qu'une aération ait été prévue ou que les instructions du fabricant aient été suivies.

9 - Chaleur :

Il est conseillé de maintenir le produit éloigné des sources de chaleur tels les radiateurs, les poêles, les réflecteurs de chaleur ou autres produits (ainsi que les amplificateurs) qui produisent de la chaleur.

CAUTION
RISK OF ELECTRIC SHOCK
DO NOT OPEN

ATTENTION : Afin de réduire les risques de chocs électriques, ne retirez jamais les capots. Il n'y a aucune pièce réparable par l'utilisateur à l'intérieur. Contactez un service technique compétent pour la maintenance de cet appareil. Afin de prévenir les risques d'électrocution, n'utilisez pas de rallonge, de prise multiple ou tout autre système de raccordement sans que les parties métalliques en contact soient complètement hors de portée.

Niveaux sonores

Les systèmes de sonorisation sont capables de délivrer un niveau sonore (SPL) nuisible à la santé humaine. Les niveaux de pression sonore apparemment non critiques peuvent endommager l'audition si la personne y est exposée sur une longue période.
Ne pas stationner à proximité immédiate des enceintes acoustiques en fonctionnement.

Protection de l'environnement

L'environnement est une cause que défend HITMUSIC, nous commercialisons uniquement des produits propres, conformes aux normes ROHS.
• Votre produit est composé de matériaux qui doivent être recyclés, ne le jetez pas dans votre poubelle, apportez-le dans un centre de collecte sélective mis en place à proximité de votre résidence. Les centres de services agréés vous reprendront votre appareil en fin de vie afin de procéder à sa destruction dans le respect des règles de l'environnement.
• Pour plus de renseignements <http://www.hitmusic.fr/directives-deee.php>.

10 - Alimentation électrique :

Ce produit fonctionne seulement sur le voltage indiqué sur une étiquette au dos de l'appareil. Si vous n'êtes pas sûr du voltage de votre installation électrique, consultez votre revendeur ou votre compagnie d'électricité.

11 - Protection des câbles électriques:

Il faut veiller à ce que les câbles électriques ne soient pas susceptibles d'être piétinés ou pincés par des objets placés dessus ou contre, en faisant particulièrement attention aux câbles au niveau des prises et de leur point de sortie sur l'appareil.

12 - Pour nettoyer :

Débranchez l'appareil avant de le nettoyer. N'utilisez pas d'accessoires non conseillés par le fabricant. Utilisez un chiffon humide sur la surface de l'appareil. Ne passez pas l'appareil sous l'eau.

13 - Période de non utilisation :

Débranchez le cordon d'alimentation de votre lecteur si vous ne l'utilisez pas durant une longue période.

14 - Pénétration d'objets ou de liquides :

Ne laissez jamais pénétrer d'objets en tout genre dans cet appareil à travers les ouvertures car ils risqueraient de provoquer un incendie ou une décharge électrique. Ne répandez jamais de liquides en tout genre sur le produit.

15 - Dommages nécessitant un entretien :

Adressez-vous à des personnes qualifiées dans les cas suivants :
- Quand le cordon d'alimentation ou la prise est abîmé(e).
- Si du liquide a été répandu ou si des objets sont tombés dans l'appareil.
- Si le produit a été au contact de pluie ou d'eau.
- Si le produit ne fonctionne pas normalement en suivant les instructions.
- Si le produit a pris un choc.

16 - Entretien/révision :

N'essayez pas de réviser vous-même ce produit. Cela vous exposerait à une dangereuse tension. Adressez-vous à un personnel qualifié.

17 - Milieu de fonctionnement :

Température et humidité du milieu de fonctionnement : De +5 à +35° ; humidité relative inférieure à 85% (orifice de ventilation non obstrués).
N'installez pas l'appareil dans un endroit mal ventilé ou dans un lieu soumis à une forte humidité ou en plein soleil (ou à une forte lumière artificielle).

2 - Introduction

Nous vous remercions d'avoir choisi le système VHF WAVE .

Vous possédez maintenant un micro VHF performant qui saura répondre à vos attentes pour des applications telles que l'animation, et le discours.

Le guide que vous lisez en ce moment vous permettra de prendre rapidement connaissance des différentes fonctions et possibilités du WAVE.

Gardez-le à portée de la main pendant les premières utilisations de votre appareil afin de vous familiariser avec ses fonctions.

3 - Description

3.1 - Caractéristiques techniques

Le système WAVE est disponible sous deux fréquences différentes pour l'utilisation de deux systèmes en simultané.

- Récepteur :
 - Visualisation par LED de la mise sous tension, de la bonne réception et de la présence d'un signal
 - Réglage du niveau de sortie pour éviter la saturation du signal
 - Le signal de sortie est disponible sur châssis jack 6,35 asymétrique (cordon jack/jack livré)
 - Alimentation par adaptateur secteur livré : DC 9V 300mA

- Micro émetteur :
 - Micro main dynamique à capsule cardioïde
 - Corps plastique et grille métallique renforcée
 - Interrupteur OFF/Mute/ON
 - Filtre anti-pop
 - Réponse en fréquence : 40 à 13K HZ
 - Rapport signal bruit : 80 dB
 - Portée : Jusqu'à 50 m sans zone d'ombre
 - Alimentation par pile 9V (6LR-61)

3.2 - Contenu de l'emballage

À la réception de votre WAVE, vérifiez le contenu de l'emballage. Si un des éléments venait à manquer, contacter immédiatement votre revendeur pour qu'il fasse le nécessaire.

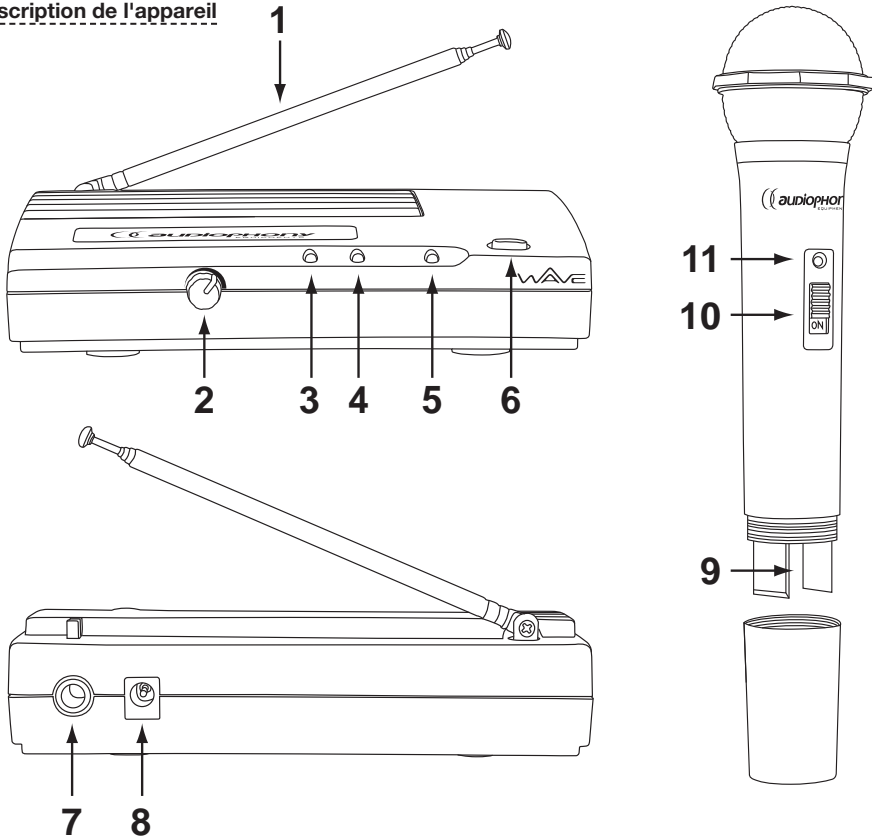
L'emballage doit contenir les éléments suivants :

- Un récepteur
- Le micro main
- Un adaptateur secteur
- Un cordon Jack / Jack mono 6,35 mm
- Le manuel d'utilisation



La série VHF WAVE est proposée sous deux fréquences différentes : 177,5 MHz et 185,3MHz. Vérifiez que l'émetteur et le récepteur comportent tous les deux la même fréquence. Dans le cas contraire, contactez votre revendeur.

3.2 - Description de l'appareil



1 - Antenne

Déployez cette antenne complètement pour assurer la meilleure réception possible.

2 - Potentiomètre de volume

Réglez ce potentiomètre de sorte que le signal ne sature pas l'amplificateur ou la table de mixage auquel est branché le récepteur.

3 - LED rouge

Cette LED s'allume lorsque le récepteur est sous tension mais qu'il ne capte aucun signal hertzien.

4 - LED verte

Cette LED s'allume lorsque le récepteur reçoit un signal hertzien en provenance du micro.

5 - LED de mise sous tension

Cette LED s'allume lorsque le récepteur est en marche.

6 - Bouton POWER

Interrupteur de mise en route du récepteur.

7 - Sortie audio

Sortie de niveau ligne asymétrique sur Jack 6,35 mono.

8 - Entrée alimentation

Branchez ici la sortie de l'adaptateur secteur.
ATTENTION : 9V continu - 300mA.

9 - Compartiment pile du micro

Pile rectangulaire 6LR61 9V

10 - Commutateur micro

Ce commutateur a trois positions :

- Off : (Position du bas) Le micro est éteint.
- On : (Position du haut) Le micro est allumé
- Mute : (Position centrale) Le micro est allumé mais la capsule est déconnectée. Cette position permet de conserver la communication entre le micro et le récepteur sans sortie audio.

11 - LED du micro

Cette LED s'allume brièvement à la mise sous tension du micro.

Elle s'allume en continu lorsque la pile est déchargée.

4 - Mise en route

- 1 - Ouvrez le compartiment de la pile en dévissant dans le sens inverse des aiguilles d'une montre le fond du micro.
- 2 - Introduisez une pile 9 volts en respectant les polarités indiquées sur celle-ci.
- 3 - Refermez le fond du micro en vissant dans le sens horaire à fond. Il est impératif de bien visser le fond du micro car c'est lui qui assure le contact des électrodes de la pile.
- 4 - Mettez le récepteur sous tension en appuyant sur le bouton power.
- 5 - Réglez si besoin le niveau de sortie du récepteur grâce au potentiomètre de volume en façade.
- 6 - Poussez l'interrupteur sur la position haute, le voyant clignote pour indiquer que le micro est sous tension.
- 7 - Mettez l'interrupteur sur la position centrale lorsque vous n'avez pas besoin de parler.
- 8 - Poussez l'interrupteur sur "OFF" lorsque le micro n'est pas utilisé, et enlevez la pile du micro si vous ne l'utilisez pas durant un long moment. Cela afin de prévenir les différents dommages que pourraient provoquer une pile qui coule.
- 9 - Lorsque votre micro est sur la position "ON" le voyant doit être éteint, si celui-ci est constamment allumé il faut changer la pile. Si il ne s'allume pas c'est que la pile est trop déchargée ou mal insérée.

5 - En cas de difficultés

Il est important de prendre le temps de lire ce manuel avant d'utiliser votre micro afin d'éviter des erreurs de manipulations aux conséquences hasardeuses.

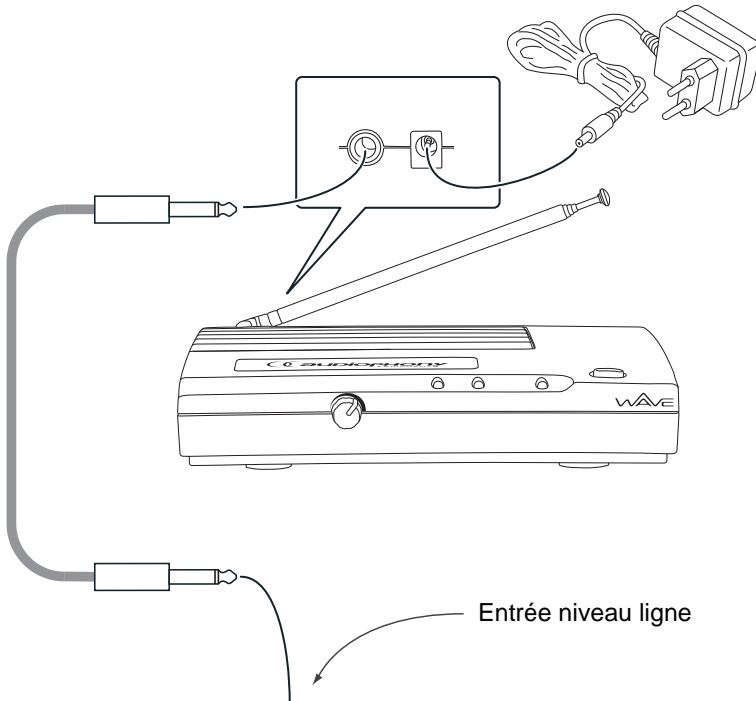
- Avant de brancher votre système récepteur vérifiez que la tension secteur est bien de 230V Volts.
- Si le voyant lumineux de votre micro est constamment allumé cela signifie que la pile de l'émetteur doit être remplacée par un modèle identique ; Prenez garde aux polarités.
- Si des déformations du signal ou des coupures apparaissent, vérifiez tout d'abord qu'il n'y ai pas une trop grande distance entre le récepteur et l'émetteur et, dans un deuxième temps, vérifiez l'état de la pile. Dans le premier cas, réglez l'antenne de votre système dans le deuxième cas, changez la pile du micro.
- Ne faites pas tomber votre micro sur une surface dure, ne tapez pas sur la grille avec vos doigts. Ne soufflez pas trop fort de face dans votre micro.



Prenez garde au larsen
Évitez de monter le gain trop haut sur votre mixage ou le volume sur votre récepteur.
Tenez vous à une distance raisonnable des enceintes.
Le larsen peut provoquer de gros dommages à votre système et à vos oreilles.



6 - Branchement type



Entrée niveau ligne

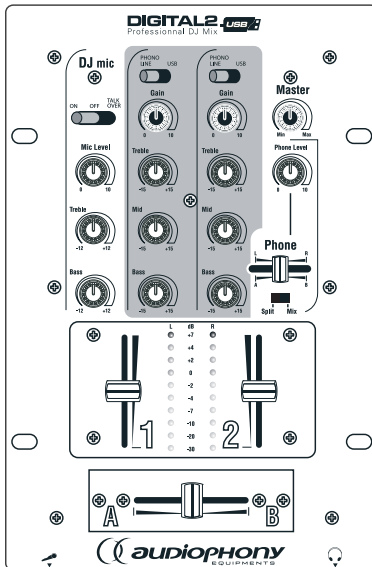


Table de mixage

Note :

Sur cet exemple le récepteur est relié à une table de mixage.

Vous pouvez bien-sûr relier le récepteur directement à un amplificateur.

Pour vous assurer le meilleur rendu sonore possible, vous devez raccorder le récepteur à une entrée de niveau ligne (0,775V).

La société AUDIOPHONY® apporte le plus grand soin à la fabrication de ses produits pour vous garantir la meilleure qualité. Des modifications peuvent donc être effectuées sans notification préalable. C'est pourquoi les caractéristiques techniques et la configuration physique des produits peuvent différer des spécifications et illustrations présentées dans ce manuel. Pour bénéficier des dernières informations et mises à jour sur les produits AUDIOPHONY® connectez-vous sur www.audiophony.com AUDIOPHONY® est une marque déposée par **HITMUSIC SA** - PA Cahors Sud - En teste - 46230 FONTANES - FRANCE