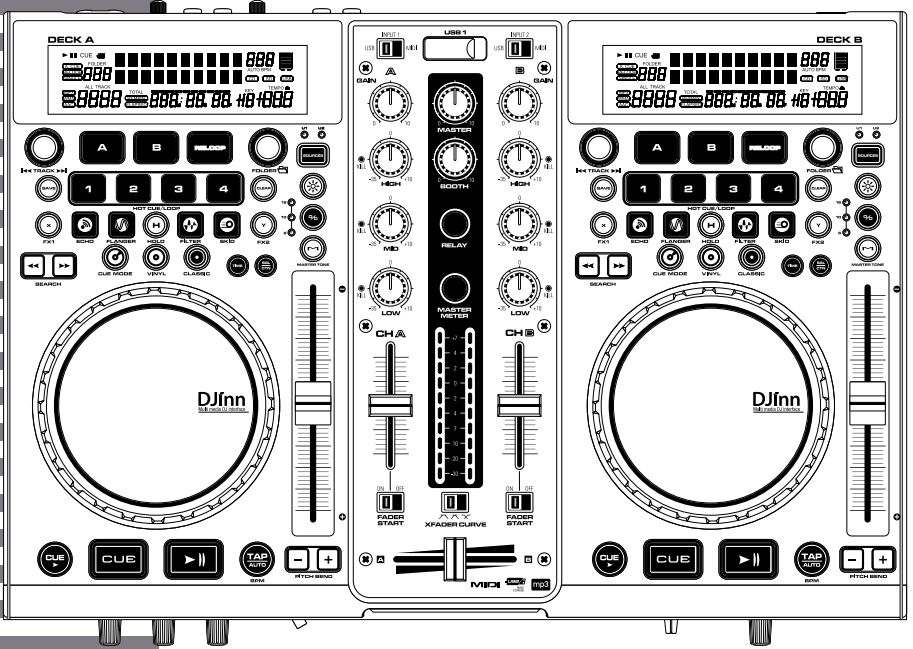


Plate forme multimédia pour mixage et lecture de fichiers



DJinn

Multi media DJ interface

GUIDE DE L'UTILISATEUR OPERATING INSTRUCTION

9823 - Version 3.0 Février 2011
Firmware : Control15 /DSP07

1 - Instructions de sécurité

Informations importantes de sécurité



Cet appareil a été créé pour fonctionner en lieu chauffé et isolé de toute forme d'humidité ou de projection d'eau. Toute utilisation en lieu humide, non-protégé, ou soumis à des variations de températures importantes peut représenter un risque tant pour l'appareil que pour toute personne à proximité.



Cet appareil contient à l'intérieur de son boîtier, des parties non isolées sous tensions suffisamment élevées pour représenter un risque de choc électrique. Vous ne devez en aucun cas réaliser la maintenance de cet appareil lorsque celui-ci est sous tension.



Seuls les services techniques compétents et reconnus par HITMUSIC sont habilités à réaliser la maintenance de cet appareil. Les gestes courants d'entretien doivent respecter les précautions de ce manuel.



CAUTION
RISK OF ELECTRIC SHOCK
DO NOT OPEN



ATTENTION : Afin de réduire les risques de chocs électriques, ne retirez jamais les capots. Il n'y a aucune pièce réparable par l'utilisateur à l'intérieur. Contactez un service technique compétent pour la maintenance de cet appareil.



Risque d'électrocution

Afin de prévenir les risques d'électrocution, n'utilisez pas de rallonge, de prise multiple ou tout autre système de raccordement sans que les parties métalliques en contact soient complètement hors de portée.



Niveaux sonores

Les systèmes de sonorisation sont capables de délivrer un niveau sonore (SPL) nuisible à la santé humaine. Les niveaux de pression sonore apparemment non critiques peuvent endommager l'audition si la personne y est exposée sur une longue période. Ne pas stationner à proximité immédiate des enceintes acoustiques en fonctionnement.



Protection de l'environnement

- L'environnement est une cause que défend HITMUSIC, nous commercialisons uniquement des produits propres, conformes aux normes ROHS.
- Votre produit est composé de matériaux qui doivent être recyclés, ne le jetez pas dans votre poubelle, apportez-le dans un centre de collecte sélective mis en place à proximité de votre résidence. Les centres de services agréés vous reprendront votre appareil en fin de vie afin de procéder à sa destruction dans le respect des règles de l'environnement.
- Pour plus de renseignements <http://www.hitmusic.fr/directives-deee.php>.

Symboles utilisés



Le symbole **IMPORTANT** signale une recommandation d'utilisation importante.



Le symbole **CAUTION** signale un risque de dégradation du produit.



Le symbole **WARNING** signale un risque d'atteinte à l'intégrité physique de l'utilisateur et de toute autre personne présente. Le produit peut de plus être endommagé.

Instructions et recommandations

1 - Lisez les instructions :

Il est conseillé de bien lire toutes les instructions d'utilisation et de fonctionnement avant l'utilisation de l'appareil.

2 - Conservez les instructions :

Il est conseillé de conserver les instructions d'utilisation et de fonctionnement ultérieurement.

3 - Considérez les avertissements :

Il est conseillé de bien prendre en compte tous les avertissements et toutes les instructions de fonctionnement du produit.

4 - Suivez les instructions :

Il est conseillé de bien suivre toutes les instructions de fonctionnement et d'utilisation.

5 - Eau et humidité :

N'utilisez pas cet appareil à proximité de l'eau, par exemple près d'une baignoire, d'un lavabo, d'un évier ou d'une baignoire; ni dans un endroit humide ou près d'une piscine, etc...

6 - L'installation :

Ne posez pas cet appareil sur un meuble roulant, un trépied, un support ou une table instables. L'appareil risquerait de tomber blessant gravement un enfant ou un adulte et de s'abîmer sérieusement. Utilisez seulement un meuble roulant, une étagère, un trépied, un support ou une table recommandés par le fabricant ou vendus avec l'appareil. Dans tous les cas pour installer l'appareil il est conseillé de suivre les instructions du fabricant et d'utiliser des instruments recommandés par celui-ci.



Il est fortement conseillé de déplacer avec prudence le meuble roulant quand l'appareil se trouve dessus. Des arrêts brutaux, une trop forte poussée et des surfaces rugueuses risqueraient de renverser l'ensemble.

7 - Montage en plafonnier ou sur un mur :

Il est recommandé de contacter votre revendeur avant tout montage.

8 - Aération :

Les fentes et ouvertures dans le boîtier sont prévues pour l'aération, pour assurer une utilisation en toute confiance du produit et pour éviter une surchauffe. Ces ouvertures ne doivent donc pas être obstruées ni recouvertes. Il faut faire attention à ne jamais obstruer ces ouvertures en plaçant le produit sur un lit, un canapé, une couverture ou autre surface de ce style. Cet appareil ne devrait pas être placé dans une installation fermée tels une valise ou un rack à moins qu'une aération ait été prévue ou que les instructions du fabricant aient été suivies.

9 - Chaleur :

Il est conseillé de maintenir le produit éloigné des sources de chaleur tels les radiateurs, les poêles, les réflecteurs de chaleur ou autres produits (ainsi que les amplificateurs) qui produisent de la chaleur.

10 - Alimentation électrique :



Ce produit fonctionne seulement sur le voltage indiqué sur une étiquette au dos de l'appareil. Si vous n'êtes pas sûr du voltage de votre installation électrique, consultez votre revendeur ou votre compagnie d'électricité.

11 - Protection des câbles électriques:



Il faut veiller à ce que les câbles électriques ne soient pas susceptibles d'être piétinés ou pincés par des objets placés dessus ou contre, en faisant particulièrement attention aux câbles au niveau des prises et de leur point de sortie sur l'appareil.

12 - Pour nettoyer :



Débranchez l'appareil avant de le nettoyer. N'utilisez pas d'accessoires non conseillés par le fabricant. Utilisez un chiffon humide sur la surface de l'appareil. Ne passez pas l'appareil sous l'eau.

13 - Période de non utilisation :

Débranchez le cordon d'alimentation de votre lecteur si vous ne l'utilisez pas durant une longue période.

14 - Pénétration d'objets ou de liquides :



Ne laissez jamais pénétrer d'objets en tout genre dans cet appareil à travers les ouvertures car ils risqueraient de provoquer un incendie ou une décharge électrique. Ne répandez jamais de liquides en tout genre sur le produit.

15 - Dommages nécessitant un entretien :



Adressez-vous à des personnes qualifiées dans les cas suivants :

- Quand le cordon d'alimentation ou la prise est abîmé(e).
- Si du liquide a été répandu ou si des objets sont tombés dans l'appareil.
- Si le produit a été au contact de pluie ou d'eau.
- Si le produit ne fonctionne pas normalement en suivant les instructions.
- Si le produit a pris un choc.

16 - Entretien/révision :



N'essayez pas de réviser vous-même ce produit. Cela vous exposerait à une dangereuse tension. Adressez-vous à un personnel qualifié.

17 - Milieu de fonctionnement :



Température et humidité du milieu de fonctionnement : De +5 à +35° ; humidité relative inférieure à 85% (orifice de ventilation non obstrués).

N'installez pas l'appareil dans un endroit mal ventilé ou dans un lieu soumis à une forte humidité ou en plein soleil (ou à une forte lumière artificielle).

2 - Caractéristiques générales

2 lecteurs indépendants fonctionnant sur périphérique USB

- 2 ports USB accessibles simultanément par les deux lecteurs
- 4 effets synchronisables au tempo en mode USB
- 4 mémoires Hot Cue avec fonction Loop
- Système de boucle avancé avec réglages en temps réel
- Contrôle total avec plateau rotatif tactile
- 3 modes de Jog: Vinyl, Classic et Cue Scratch
- BPM automatique ou manuel
- Pitch variable : +/- 6%, 10% ou 16% avec fonction Pitch Bend
- Fonction Master Tone (variation de pitch avec tonalité fixe)
- Ecran large avec afficheur VFD
- Système de recherche des fichiers mp3 dans les arborescences

Contrôleur de logiciel DJ compatible MIDI (MacOs et Windows)

- La totalité des touches compatibles MIDI (lecteurs et mixeur)*
- Indépendance totale des 2 lecteurs
- Utilisation simultanée des modes USB, MIDI et analogique*
- Système USB Midi/Audio avec latence minimum
- Master analogique indépendant*
- Sortie casque assignable avec réglages indépendants (volume et CueMix)

* En fonction du mode activé, voir chapitre 10 paragraphe 5.

Une table numérique/analogique complète

- Carte son ASIO multipiste avec sortie symétrique
- Mixer 2 voies avec sélection de source (PC, Line ou Phono)
- 2 entrées line/phono analogiques
- 2 entrées Micro avec volume indépendant, tonalité et MIC OVER
- Gain et égalisation 3 bandes par voie
- Kill total sur chaque bande de fréquence
- Double Vu-mètre à LED avec fonction Cue ou Master
- Fonction Relay (enchaînement d'un lecteur USB à l'autre en fin de morceau/album)
- Deux sorties avec volume indépendants (Master et Booth)
- Démarrage de la lecture au fader (compatible Cue et X-fader)
- 3 modes Xcurve pour le réglage de la course du cross fader
- Sortie casque avec réglage du volume et du Cue Mix

Une connectique complète

- Sortie symétrique Master sur XLR
- Sorties asymétriques Master et Booth sur RCA
- Sortie casque sur Jack 6.35
- Entrée micro jack 6.35 en façade
- Entrée micro XLR/Jack 6.35 à l'arrière
- 2 Entrées Phono/line analogiques sur RCA
- 2 ports USB indépendants pour la lecture de supports de stockage
- 1 port USB Midi

3 - Préparation

Vérifiez le contenu de l'emballage

L'emballage doit contenir les éléments suivants :

- Le contrôleur
- Le guide de l'utilisateur
- 1 câble USB-A USB-B
- 1 câble d'alimentation CEE

Installation de l'appareil

- Installez le contrôleur sur une surface plane
- Assurez vous que contrôleur soit installé dans un endroit correctement ventilé et où il ne sera pas directement exposé au rayons solaires, ni à de trop fortes températures ou à une trop grande humidité.

Première connexion à votre ordinateur

- Quel que soit votre système d'exploitation, le driver utilisé par le DJinn est un standard. L'appareil ne nécessite donc pas d'installation de driver spécifique. Pour une utilisation en ASIO (multipiste), veuillez lire le paragraphe 12.
- *Sous PC Windows Seven, Vista ou XP :*
Une icône indique qu'un nouveau périphérique a été détecté.
Le système d'exploitation installe alors le driver de type USB AUDIO DEVICE ou USB AUDIO CODEC. Il est nécessaire de laisser le système d'exploitation terminer son installation avant l'utilisation du DJinn. Cette procédure prend quelques secondes, et se termine avec l'apparition d'une fenêtre signalant que le périphérique est prêt à être utilisé.
- *Sous MAC OSX :*
L'interface est automatiquement reconnue et ne nécessite aucune installation de driver.

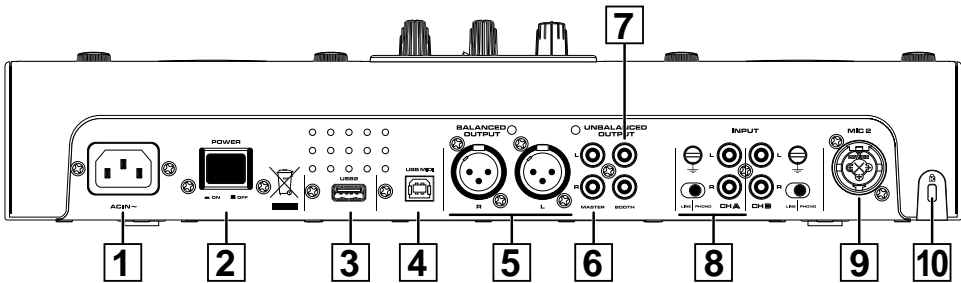
4 - Formats MP3 et caractéristiques USB

Les fichiers MP3 se présentent en deux formats : Débit binaire constant (CBR) et Débit binaire variable (VBR). Cet appareil prend en compte la lecture et la lecture DJ des fichiers MP3 de type CBR et VBR. Toutefois, en comparaison des fichiers CBR, vous constaterez que les vitesses de recherche et de recherche super-rapide sont plus lentes dans le cas du format VBR. Par conséquent, si la vitesse de fonctionnement est un facteur très important, l'emploi du format d'enregistrement CBR est recommandé pour les fichiers MP3. Les fichiers MP3 doivent répondre aux exigences de format indiquées ci-après :

Format USB	Système de fichiers	FAT 12 / 16 / 32
	Extensions de fichier	.mp3, .MP3, .mP3, .Mp3, .wav
	Nombre maximum de répertoires	999
	Nombre maximum de fichiers	999
Format MP3	MPEG-1	Prend en compte la fréquence d'échantillonnage Audio Layer-3 de 32 kHz, 44,1 kHz ; Débit binaire : 32 Kbps à 320 Kbps.
	MPEG-2	Prend en compte la fréquence d'échantillonnage Audio Layer-3 de 16 kHz, 22,05 kHz, 24 kHz, Débit binaire: 32 Kbps (stéréo) à 160 Kbps.
	MPEG-2.5	Prend en compte la fréquence d'échantillonnage Audio Layer-3 de 8 kHz, 11,025 kHz, 12 kHz, Débit binaire: 32 Kbps (stéréo) à 160 Kbps.
Format WAVE	WAVE	Prend en compte la fréquence d'échantillonnage 44,1 KHz et 48 KHz ; Débit binaire constant stéréo.

5 - Présentation de l'appareil

Panneau arrière



1 Prise secteur

Connecteur pour câble d'alimentation fourni.
N'utilisez que le câble fourni ou son équivalent.

2 Bouton de mise sous tension

3 USB2

Ce connecteur USB est réservé à une connection USB Mass Storage. Référez vous au médias compatibles.

4 USB MIDI

Ce connecteur USB est réservé à une connection USB MIDI avec un ordinateur. Utilisez le câble fourni ou son équivalent.

5 BALANCED OUTPUT

Sortie Master symétrique.

6 UNBALANCED OUTPUT Master

Sortie Master asymétrique.

7 UNBALANCED OUTPUT Booth

Sortie Booth asymétrique.

8 INPUT

Entrée asymétrique Line ou Phono.

La sélection de la source ligne ou phono s'effectue grâce au switch (line / phono).

La molette située à coté de cette entrée permet de relier le câble de masse du phono.

L'entrée CH B est identique.

9 MIC 2

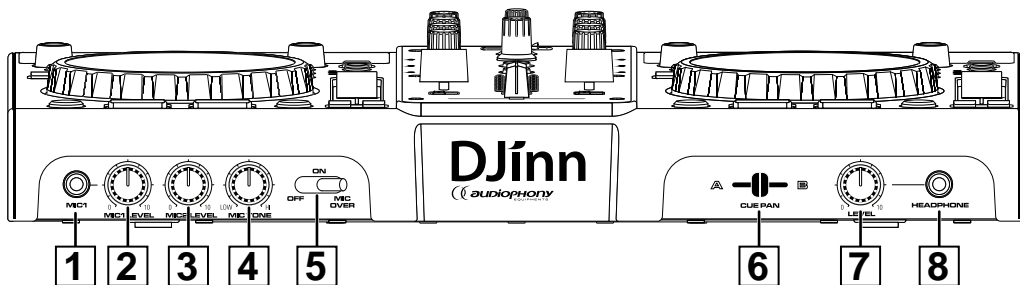
Entrée micro 2 sur fiche Combo (Jack 6.35 ou XLR).

Les réglages de niveau et de tonalité sont situés à l'avant de l'appareil.

10 Embase Kensington®

Connectez ici votre câble Kensington® pour sécuriser votre appareil.

Panneau avant

**1 MIC 1**

Entrée micro 1 sur Jack 6,35.

2 MIC 1 LEVEL

Réglage du niveau du micro 1.

3 MIC 2 LEVEL

Réglage du niveau du micro 2 (Fiche d'entrée à l'arrière de l'appareil).

4 MIC TONE

Réglage des tonalités (équilibre basses/aigus) des deux microphones.

5 MIC OVER

Ce sélecteur permet :

- Sur OFF de couper les microphones
- Sur ON d'activer les microphones
- Sur MIC OVER de baisser de -20 dB le niveau de la musique (TALK-OVER manuel).

6 CUE PAN

Ce fader permet de sélectionner graduellement la source pré-écoutée.

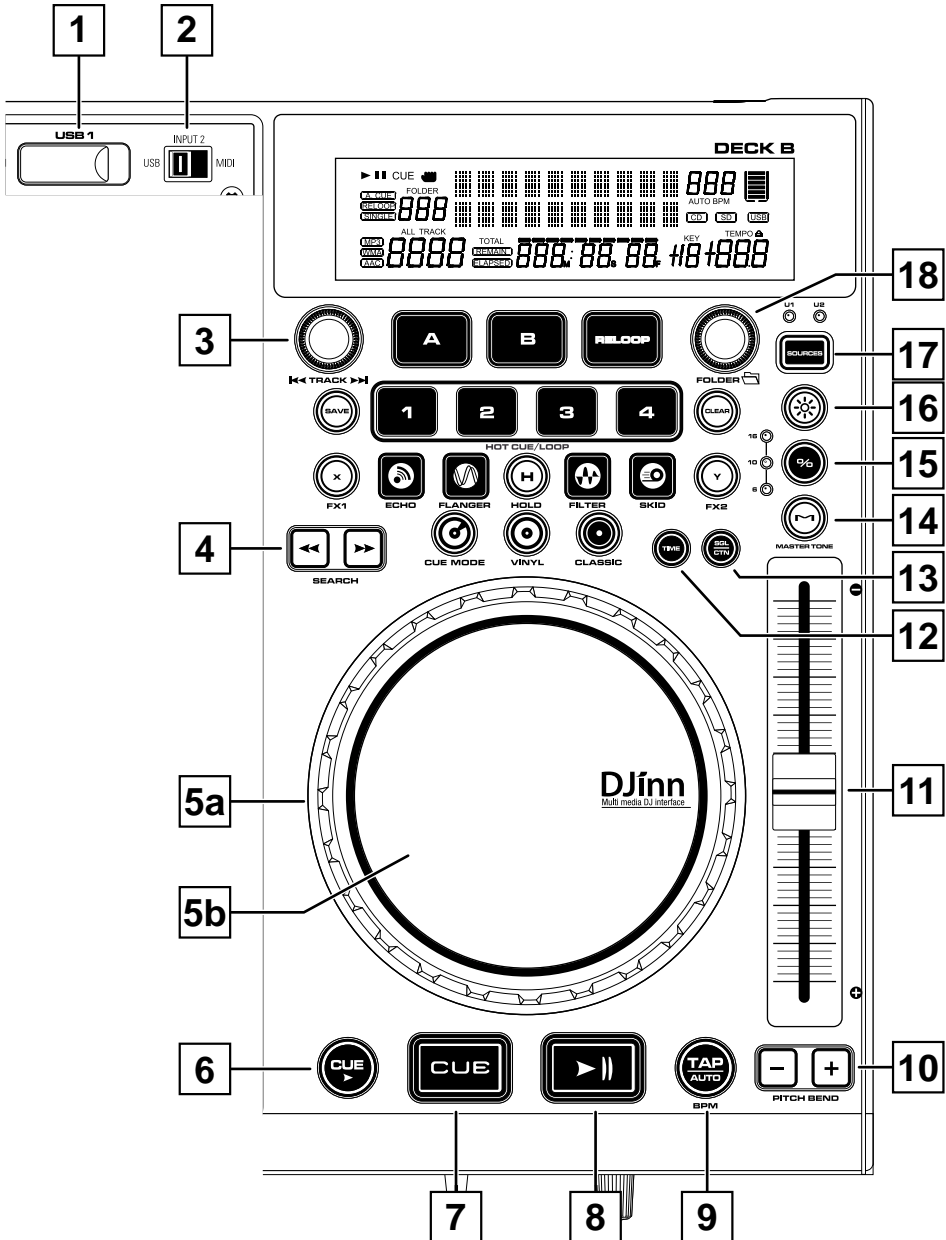
7 LEVEL

Permet de régler le niveau de la sortie casque.

8 HEADPHONE

Sortie casque sur fiche jack 6,35 stéréo.

Face avant



Face avant (fonctions générales)

MODE USB

1 USB 1

Connectez ici votre périphérique USB Mass Storage (clé ou disque).

2 Sélecteur de mode

Ce sélecteur permet de choisir dans quel mode vous voulez faire fonctionner le côté concerné :

- **USB** : le lecteur lit les fichiers MP3 présents sur les périphériques de stockages connectés aux entrées USB 1 ou USB 2.
- **INPUT 1 (ou 2)** : Le lecteur concerné reste actif et utilisable mais la source mixée provient des entrées analogiques décrites au paragraphe précédent.
- **PC** : Le lecteur concerné devient un contrôleur MIDI.

3 Sélecteur TRACK

Le sélecteur TRACK permet de sélectionner un morceau au sein d'un dossier de votre périphérique (CD, USB, ...).

4 Touches SEARCH

Ces touches permettent de se déplacer rapidement dans le morceaux.

Utilisez la touche << pour revenir vers le début du morceau, et >> pour se déplacer vers la fin.

Lors de la lecture d'une boucle, chaque appui sur la touche << permet de diviser la longueur de la boucle par deux.

De même, à chaque appui sur la touche >>, la longueur de la boucle est multipliée par deux.

5a Anneau extérieur de la molette

Vous pouvez appliquer une rotation de la molette sans activer le bouton central en utilisant l'anneau extérieur de la molette. Référez vous au chapitre 8 pour plus de détails.

5b Plateau central de la molette

Vous pouvez utiliser cette partie de la molette en fonction du mode de Jog. Référez vous au chapitre 8 pour plus de détails.

6 Touche CUE PLAY

Cette touche permet de lancer la lecture au point CUE enregistré. Contrairement à la touche CUE, la lecture ne s'interrompt pas si vous lâchez la

touche. Vous pouvez obtenir le même résultat en appuyant sur CUE, puis, sans relâcher, en appuyant sur PLAY. (Lâchez ensuite les deux touches).

7 Touche CUE

Cette touche permet d'enregistrer un point CUE (de départ pour la lecture).

Référez vous au chapitre 8 pour plus de détails sur son utilisation.

8 Touche PLAY/PAUSE

Utilisez cette touche pour mettre l'appareil en lecture ou en pause.

9 Bouton TAP / AUTO

Vous pouvez utiliser le bouton TAP de deux façons :

- En appuyant en rythme afin de définir le tempo de votre morceau en cours.
- En gardant appuyé le bouton pendant 3 secondes afin d'activer le BPM automatique. Par défaut, le BPM auto est activé.

10 Touches Pitch-bend

Le Pitch Bend fourni de petites accélérations permettant de caler votre CD, MP3 avec une autre source.

Utilisez + pour accélérer et - pour ralentir la lecture de la piste.

11 Fader PITCH CONTROL

Utilisez ce potentiomètre pour régler le pourcentage de PITCH (6%, 10%, 16%, 100%). Le pourcentage de PITCH que vous avez réglé restera actif jusqu'à ce que vous changiez le réglage ou que vous désactiviez la fonction PITCH.

12 Touche TIME

La touche Time permet de basculer entre les différents affichages du temps, soit REMAIN (temps restant avant la fin de la piste), TOTAL REMAIN (temps total avant la fin de l'album ou du dossier) et ELAPSED (temps passé depuis le début de la piste).

13 Touche SGL/CTN

Cette touche permet de passer du mode de lecture SINGLE au mode CONTINUE.

En mode SINGLE, le lecteur s'arrête à la fin de la lecture du titre en cours. En mode CONTINUE, le lecteur enchaîne les titres de l'album ou du dossier correspondant.

14 Touche Master Tone

Appuyez sur cette touche pour activer ou désactiver le mode Master Tone. Ce mode permet de faire varier la vitesse de lecture grâce au pitch sans modifier la tonalité du morceau.

La fonction est active lorsque le bouton est allumé.

15 Touche %

Cette touche permet de modifier l'amplitude du pitch en le faisant varier entre les valeurs 6%,

10%, 16%, ou 100%.

Les 3 Leds situées à gauche vous indiquent la valeur en cours. La valeur 100% est active lorsque les 3 LED's sont allumées. La variation du Tempo est alors affichée sur l'écran principal du lecteur concerné.

16 Touche 

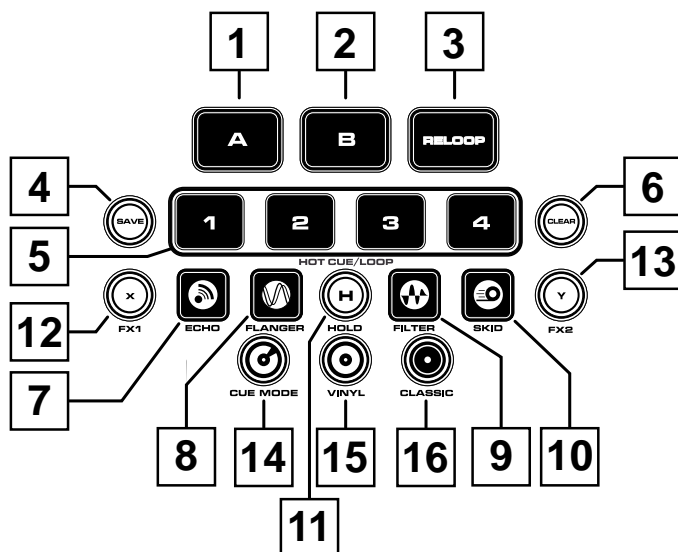
Cette touche active ou désactive le curseur Pitch. Le curseur est actif lorsque la touche est allumée.

17 Touche SOURCE

Cette touche permet de basculer entre la source USB 1 et USB 2.

18 Sélecteur FOLDER

Le sélecteur **FOLDER** permet de sélectionner un dossier de votre périphérique (CD, USB, ...).

Face avant (fonctions avancées)**1 Touche Boucle A**

Cette touche permet de définir le point de départ d'une boucle.

Une fois la boucle créée et en mode lecture, en appuyant sur cette touche, vous rappelez le début de la boucle.

Cette touche permet aussi de fixer un point CUE sans interruption audible de la musique.

2 Touche Boucle B

Cette touche permet de créer le point de sortie de votre boucle.

Une fois la boucle créée et en lecture, appuyez sur cette touche permet d'éditer le point de sortie en utilisant la molette.

Appuyez à nouveau pour valider le point de sortie modifié.

3 Touche RELOOP

Cette touche permet de quitter la lecture d'une boucle en cours.

En appuyant sur cette touche lorsqu'une boucle est créée mais non lue, vous rappelez la lecture de la boucle depuis son point d'entrée.

4 Touche SAVE

Utilisez la touche SAVE pour sauvegarder vos points CUE.

Référez vous au chapitre 9 pour plus de détails sur son utilisation.

5 Touches CUE 1 à 4

Ces touches permettent de stocker et de rappeler 4 points CUE.

Référez vous au chapitre 9 pour plus de détails sur leur utilisation.

6 Touches CLEAR

Cette touche permet d'effacer vos points CUE sauvegardés dans les 4 banques.

Référez vous au chapitre 9 pour plus de détails sur son utilisation.

7 Touche ECHO

La touche **ECHO** active et désactive l'effet ECHO. L'effet est actif lorsque le bouton est allumé.

8 Touche FLANGER

La touche **FLANGER** active et désactive l'effet FLANGER. L'effet est actif lorsque le bouton est allumé.

9 Touche FILTER

La touche **FILTER** active et désactive l'effet FILTER. L'effet est actif lorsque le bouton est allumé.

10 Touche SKID

La touche **SKID** active et désactive l'effet SKID. L'effet est actif lorsque le bouton est allumé.

11 Touche HOLD

La touche **HOLD** permet d'activer ou de désactiver le maintien des valeurs X et Y de l'effet.

Si la fonction est activée, la valeur modifiée reste tant que vous ne la modifiez pas à nouveau. Si la fonction est désactivée, la valeur par défaut de l'effet est rappelée au bout de 2 secondes.

12 Touche X

Cette touche vous donne accès à la modification du paramètre X de l'effet en cours d'utilisation.

Lorsque la touche X est activée, vous pouvez modifier la valeur de ce paramètre en faisant tourner la molette vers la gauche ou vers la droite. Note : Cette touche est inactive lorsque l'effet est inactif. Si vous agissez sur ce paramètre et que la fonction HOLD n'est pas active, les modifications ne seront que temporaires.

13 Touche Y

Cette touche vous donne accès à la modification du paramètre Y de l'effet en cours d'utilisation.

Lorsque la touche Y est activée, vous pouvez modifier la valeur de ce paramètre en faisant tourner la molette vers la gauche ou vers la droite. Note : Cette touche est inactive lorsque l'effet est inactif.

Si vous agissez sur ce paramètre et que la fonction HOLD n'est pas active, les modifications ne seront que temporaires.

14 Touche MODE CUE

Cette touche active le mode CUE MODE de la molette. Voir paragraphe 8 pour les détails des différents modes de fonctionnement de la molette.

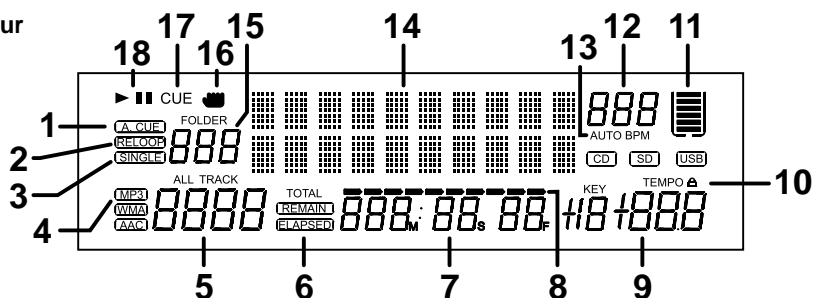
15 Touche MODE VINYL

Cette touche active le mode VINYL de la molette. Voir paragraphe 8 pour les détails des différents modes de fonctionnement de la molette.

16 Touche MODE CLASSIC

Cette touche active le mode CLASSIC de la molette. Voir paragraphe 8 pour les détails des différents modes de fonctionnement de la molette.

Afficheur

**1** Indicateur A. CUE

Cette mention apparaît lorsque la fonction AUTO-CUE est active.

Pressez la touche SGL/CTN pendant 1 seconde pour activer ou désactiver la fonction AUTO-CUE.

2 Indicateur RELOOP

Cette mention apparaît lorsque le lecteur est en mode boucle, ou qu'une boucle est enregistrée.

3 Indicateur SINGLE

Lorsque la mention SINGLE est affichée, le lecteur est en mode SINGLE.

Lorsque cette mention n'est pas affichée, le lecteur est en mode CONTINUE.

4 Indicateur MP3

Cette mention apparaît lorsque le périphérique de stockage USB connecté contient des fichiers MP3.

5 Indicateur ALL TRACK

Le numéro affiché sous TRACK est celui du morceau en cours de lecture

6 Indicateur du mode de temps

Les mentions REMAIN, ELAPSED et TOTAL indiquent le mode d'affichage du temps sélectionné.

7 Compteur

Cet indicateur détaille votre position dans le morceau ou l'album en minutes/secondes/frames.

L'affichage dépend du type de temps en cours (ELAPSED, REMAIN, TOTAL).

8 Barre de temps

Cet indicateur affiche votre progression dans le morceau. Cette barre clignote lorsque vous approchez de la fin du morceau.

9 Indicateur de Pitch

Cette valeur représente le PITCH en cours. L'accélération/décélération apportée par les mouvements de molette ne sont pas pris en compte.

10 Indicateur MASTER TONE (TEMPO )

Cet icône apparaît lorsque l'option MASTER TONE est activée.

11 Indicateur de mémoire

Cet affichage a deux fonctions:

- Le contour blanc de cet indicateur indique que le point CUE (auto CUE) est trouvé
- Les barres rouges centrales indiquent le niveau de la mémoire buffer/anti-choc (2 secondes par barre)

12 Affichage du BPM

Cette valeur indique le BPM en cours.

13 Indicateur AUTO BPM

Cette indication apparaît lorsque le compteur BPM automatique est en cours de fonctionnement.

14 Affichage de caractères

Cette zone vous indique plusieurs informations telles que le nom du titre, du dossier, les valeurs d'effets, ou toute autre indication relative à vos actions en cours.

15 Affichage FOLDER

Le numéro affiché sous FOLDER indique le numéro de dossier dans lequel vous vous trouvez.

16 Affichage TOUCH

Cette indication apparaît dès que quelque chose touche la molette.

17 Indicateur CUE

L'indicateur CUE est allumé lorsque le lecteur est au point CUE.

L'indicateur clignote à chaque ajout d'un nouveau point CUE.

18 Indicateur PLAY/PAUSE

L'indicateur de lecture PLAY est allumé lorsque le lecteur est en lecture.

L'indicateur PAUSE clignote lorsque le lecteur est en pause.

Zone centrale (Mixage)**1 Bouton rotatif MASTER**

Ce bouton règle le niveau général MASTER. Pour éviter une distorsion du signal de sortie, essayez de maintenir le niveau en dessous de +4 dB. Veillez à ce que ce bouton soit à 0 lors de la mise sous tension de l'appareil.

2 Bouton rotatif BOOTH

Ce bouton règle le niveau de la sortie BOOTH.

3 Touche RELAY

Cette touche active et désactive le mode relay. Le mode RELAY permet l'enchaînement d'un lecteur vers l'autre.

Lorsque ce mode est activé, les lecteurs passent automatiquement en mode SINGLE (lecture de plage unique). Lorsque ce mode est désactivé, les lecteurs passent automatiquement en mode CONTINUOUS lecture en continu de l'album ou de la play liste.

4 Touche MASTER METER

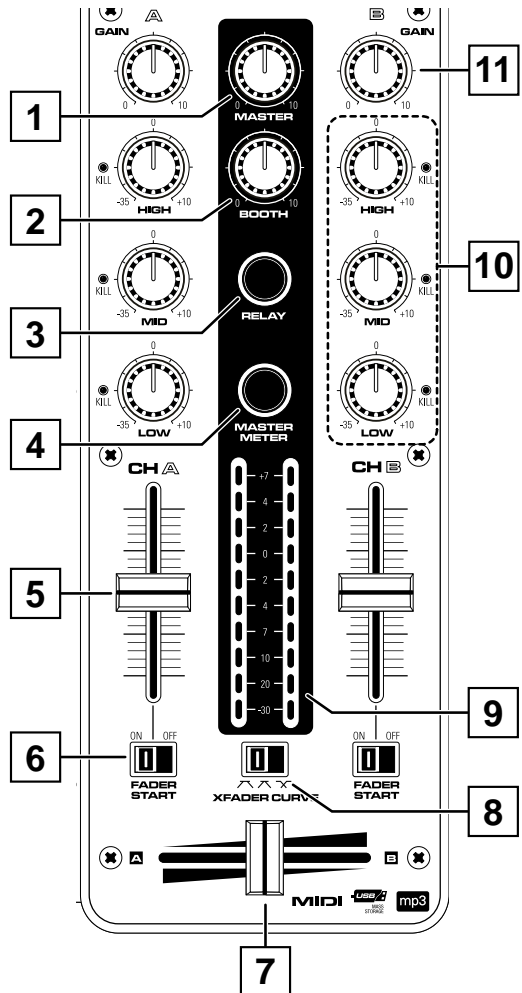
Cette touche permet de choisir le mode d'affichage du vu-mètre à LED.

Lors de l'affichage du niveau du MASTER les deux rangées de LED représentent chacune un côté de la stéréo.

Lors de l'affichage du niveau des canaux, chaque rangée représente le niveau d'un canal.

5 Fader de CANAL

Ce fader permet de régler le niveau de sortie du canal qui le concerne, quelque soit la source qui lui est assignée.



6 Sélecteur FADER START

Ce sélecteur active ou désactive le démarrage d'un lecteur compatible avec cette fonction.

Un fois la fonction FADER START activée, le lecteur concerné par le canal démarrera au point CUE en cours.

Attention, bien que nommée FADER START, cette touche n'active pas le lancement de la lecture via les faders de ligne. C'est le Cross-Fader qui lancera la lecture sur le canal concerné par cette fonction.

7 Cross Fader

Ce potentiomètre permet de basculer d'un canal à l'autre. En position médiane, les deux canaux sont diffusés en même temps.

8 Sélecteur XFADER CURVE

Ce sélecteur permet de choisir entre 3 comportements différents du Cross-Fader.

9 Vu-mètre à LED

Ce vu-mètre permet de contrôler visuellement soit le niveau de sortie général, soit le niveau de chaque canal.

10 Zone d'égalisation

Chaque canal bénéficie d'une section d'égalisation 3 bandes.

Le niveau d'atténuation de chaque fréquence dépend du mode de fonctionnement.

En mode numérique chaque fréquence est atténuée jusqu'à - l'infini.

En mode analogique, chaque fréquence est atténuée de 35 dB.

En appuyant sur chacun de ces boutons, vous activez la fonction Kill de la fréquence concernée. Dans ce cas l'atténuation est la même que décrit précédemment.

11 Bouton rotatif GAIN

Ce bouton règle le niveau d'entrée du canal. Ne réglez pas le niveau de sortie général en agissant sur ce bouton. Pour vous assurer un niveau de sortie non distordu, respectez les étapes suivantes.

- Positionnez le potentiomètre MASTER au minimum.
- Lancez la lecture sur le canal concerné.
- Assurez vous que la touche MASTER METER est éteinte.
- Agissez sur le réglage du GAIN de ce canal de sorte que le vu-mètre ne dépasse qu'occasionnellement le niveau 0.

Les différences de fonctionnements du mixer en fonction du mode choisi (DECK, INPUT ou MIDI)

Dans tous les cas de figure, hormis la combinaison MIDI/MIDI, les traitements du mixer sont internes au DJinn.

Dans la combinaison MIDI/MIDI (position MIDI sur les deux lecteurs), les traitements du mixage sont externes au DJinn. Seule la touche MASTER reste toujours analogique.

6 - Fonctions avancées : Le système de boucles

6.1 - Création de la boucle

- Utilisez le bouton **A** pour créer le point d'entrée de la boucle.
- Utilisez le bouton **B** pour créer le point de sortie de la boucle.
- La boucle sera jouée tant que la touche **RELOOP** ne sera pas enfoncée.

6.2 - Rappel de la boucle

- Utilisez la Touche **RELOOP** pour rappeler la boucle en mémoire.

6.3 - Modification du point de sortie

- En mode boucle, maintenez enfoncée la touche **B**, la touche **B** clignote. Modifiez le point de sortie en utilisant la molette puis appuyez à nouveau sur **B** pour validez votre modification.

6.4 - Rappeler le point d'entrée de la boucle

- Si vous appuyez sur **A**, la boucle revient à son point d'entrée.

6.5 - Diviser ou multiplier la longueur de la boucle

- En mode boucle :
 - Chaque appui sur la touche << **divise** la longueur de la boucle par deux.
 - Chaque appui sur la touche >> **multiplie** la longueur de la boucle par deux.

6.6 - Créer une nouvelle boucle

- En lecture (la boucle existante ne doit pas être lue) :
 - Utilisez le bouton **A** pour créer le point d'entrée de la nouvelle boucle.
 - Utilisez le bouton **B** pour créer le point de sortie de la nouvelle boucle.
 - La nouvelle boucle sera jouée tant que la touche **RELOOP** ne sera pas enfoncée.

7 - Fonctions avancées : Les effets

7.1 - ECHO

L'effet **ECHO** agit par répétition du son diffusé à intervalles réguliers.

Pour enclencher l'effet **ECHO**, pressez la touche **ECHO**. La LED correspondante à ce bouton doit s'allumer pour signifier que l'effet est actif.

Vous pouvez agir sur 2 paramètres **X** et **Y** :

- **X** est l'intervalle de répétition, exprimé en ms.
- **Y** est le volume de l'effet, exprimé en valeur de 0 à 255.

Pour désactiver cet effet, appuyez à nouveau sur la touche **ECHO**

7.2 - FLANGER

L'effet **FLANGER** agit comme une distorsion du son et créé aléatoirement plusieurs harmoniques jouant sur la phase du son.

Pour enclencher l'effet **FLANGER**, pressez la touche **FLANGER**. La LED correspondante à ce bouton doit s'allumer pour signifier que l'effet est actif.

Vous pouvez agir sur 2 paramètres **X** et **Y** :

- **X** est le retard de phase, exprimé en ms.
- **Y** est le volume de l'effet, exprimé en valeur de 0 à 255.

Pour désactiver cet effet, appuyez à nouveau sur la touche **FLANGER**

7.3 - FILTER

L'effet **FILTER** agit comme un filtre sur les fréquences du son joué par le DJinn.

Pour enclencher l'effet **FILTER**, pressez la touche **FILTER**. La LED correspondante à ce bouton doit s'allumer pour signifier que l'effet est actif.

Vous pouvez agir sur 2 paramètres **X** et **Y** :

- **X** est la phase de changement de fréquence du filtre, exprimée en ms
- **Y** est la fréquence référence du filtre, exprimée en valeur de 0 à 255

Pour désactiver cet effet, appuyez à nouveau sur la touche **FILTER**.

7.4 - SKID

L'effet **SKID** simule l'arrêt ou le démarrage d'une platine vinyle.

Pour enclencher l'effet **SKID**, pressez la touche **SKID**. La LED correspondante à ce bouton doit s'allumer pour signifier que l'effet est actif.

Vous pouvez agir sur 2 paramètres **X** et **Y** :

- **X** est le temps de démarrage en ms.
- **Y** est le temps d'arrêt en ms.

Pour désactiver cet effet, appuyez à nouveau sur la touche **SKID**.

7.5 - Résumé des touches de gestion des effets

- **HOLD** : Appuyez sur la touche **HOLD** pour activer la rétention des valeurs.
 - Lorsque la touche **HOLD** est éteinte, tous les paramètres d'effets modifiés sont réinitialisés au bout de quelques secondes, même si l'effet est en cours d'action.
 - Lorsque la touche **HOLD** est allumée, les valeurs modifiées des effets restent à la valeur déterminée par l'utilisateur.
- **X** : Appuyez sur la touche **X** pour modifier le paramètre **X** des effets.
 - Lorsque la touche **X** est éteinte, vous ne pouvez pas modifier la valeur **X** de l'effet en cours
 - Lorsque la touche **X** est allumée, vous pouvez modifier la valeur **X** de l'effet en tournant la molette. La valeur du paramètre s'affiche alors à l'écran en ms (millisecondes).
- **ECHO** : Active et désactive l'effet **ECHO**
- **FLANGER** : Active et désactive l'effet **FLANGER**
- **FILTER** : Active et désactive l'effet **FILTER**
- **SKID** : Active et désactive l'effet **SKID**
- **Y** : Appuyez sur la touche **Y** pour modifier le paramètre **Y** des effets.
 - Lorsque la touche **Y** est éteinte, vous ne pouvez pas modifier la valeur **Y** de l'effet en cours
 - Lorsque la touche **Y** est allumée, vous pouvez modifier la valeur **Y** de l'effet en tournant la molette. La valeur du paramètre s'affiche alors à l'écran en valeur de 0 à 255.

8 - Fonctions avancées : modes de Jog

8.1 - Le mode VINYL

Pour accéder au mode **VINYL**, appuyez sur le bouton **VINYL**.

Le mode **VINYL** permet une utilisation de la molette centrale imitant le principe d'une platine vinyle.

- Si vous touchez le plateau central, le lecteur arrête sa lecture.
- Si vous relâchez le plateau central, le lecteur reprend sa lecture au point où il l'avait arrêtée.
- Si vous déplacez la molette en touchant le plateau central, vous contrôlez à la fois le sens de lecture, et la vitesse de lecture, ce qui permet d'utiliser la platine en mode Scratch.
- Si vous déplacez la molette via l'anneau extérieur (sans toucher la partie centrale), vous pouvez accélérer et ralentir la lecture proportionnellement à la rotation de la molette.
- Les modes **VINYL** et **CUE** ne sont pas sensibles à l'activation de l'effet SKID.

8.2 - Le mode CLASSIC

Pour accéder au mode **CLASSIC**, appuyez sur le bouton **CLASSIC**.

Le mode **CLASSIC** permet une utilisation classique de la molette centrale .

- L'action de toucher le plateau central n'a pas de répercussion sur la lecture.
- Si vous déplacez la molette en touchant le plateau central, ou en utilisant l'anneau extérieur, vous pouvez accélérer ou ralentir provisoirement le tempo.

Le Scratch n'est pas disponible en mode **CLASSIC**.

8.3 - Le mode CUE MODE

Pour accéder au mode **CUE MODE**, appuyez sur le bouton **CUE MODE**.

Le mode **CUE MODE** permet de scratcher à partir d'un point CUE ou d'un départ de boucle, sans se soucier de la fin du mouvement puisque le lecteur revient toujours à sa position de départ (point A ou CUE) avant de redémarrer la lecture.

- Si vous touchez le plateau central, le lecteur arrête sa lecture.
- Si vous relâchez le plateau central, le lecteur reprend sa lecture au point CUE
- Si vous déplacez la molette en touchant le plateau central, vous contrôlez à la fois le sens de lecture, et la vitesse de lecture, ce qui permet d'utiliser la platine en mode Scratch. Si vous relâchez le plateau central, le lecteur reprend sa lecture au point CUE
- Si vous déplacez la molette via l'anneau extérieure (sans toucher la partie centrale), vous pouvez accélérer et ralentir la lecture proportionnellement à la rotation de la molette.

9 - Fonctions avancées : Les banques CUE

9.1 - Pour sauvegarder un point Cue

- Appuyez sur la touche **SAVE**.
- Appuyez sur le numéro de banque sélectionné.

Cette opération peut être effectuée en lecture ou en pause.

9.2 Pour restituer un point Cue

- Appuyez sur le bouton Cue correspondant lorsque la Led SAVE est éteinte.

9.3 Pour effacer un point Cue

- Appuyez sur le bouton CLEAR.
- Appuyez sur la touche de banque correspondante.

NOTE : Une fois une boucle créée, le premier point HOT CUE enregistré est le point d'entrée de la boucle.

10 - Menu interne

Le menu interne permet de paramétrer le comportement de certaines fonctions comme le mode d'affichage des Playlist, le comportement du Cross-Fader, la sensibilité des molettes, ...etc.

Pour accéder au menu interne, maintenez le bouton FOLDER enfoncé pendant plus de deux secondes.

Pour faire défiler le menu, tournez le bouton FOLDER puis les molettes ou le bouton TRACK pour faire défiler les sous-menus.

Pour enregistrer vos modifications allez au menu **F . EXIT&Save** puis appuyez sur le bouton FOLDER. L'afficheur indique alors **Saving**.

A tout moment vous pouvez quitter le menu interne en appuyant sur le bouton FOLDER, dans ce cas aucune modification ne sera enregistrée

Sans action de votre part pendant plus de 3 secondes le lecteur sort automatiquement du menu interne sans sauvegarder les éventuelles modifications apportées.

• Menu 1. Playlist :

Ce menu permet de personnaliser l'affichage des morceaux. Utilisez soit le bouton TRACK soit la molette pour faire défiler les valeurs puis appuyez à nouveau sur FOLDER pour valider.

Les différentes valeurs de ce menu sont les suivantes :

- **Normal** : C'est la valeur par défaut, les morceaux sont triés selon l'arborescence du périphérique de stockage.
- **Title** : Les morceaux sont triés par ordre alphabétique des titres.
- **Artist** : Les morceaux sont triés par ordre alphabétique des auteurs.
- **Album** : Les morceaux sont triés par ordre alphabétique des noms d'album.
- **Genre** : Les morceaux sont triés par ordre alphabétique des noms des genres musicaux.

La valeur par défaut est Normal.

• Menu 2. Repeat Mode :

Ce menu permet de personnaliser le comportement de la fonction REPEAT.

3 modes sont disponibles :

- **Play All Repeat** : toute la Playlist est répétée dans son intégralité.
- **Folder** : Le répertoire complet est répété.
- **Track** : Seul le morceau en cours est répété.

La valeur par défaut est All.

• Menu 3. MIDI CH :

Ce menu permet d'assigner les canaux midi. (DECK A - Mixer - DECK B).

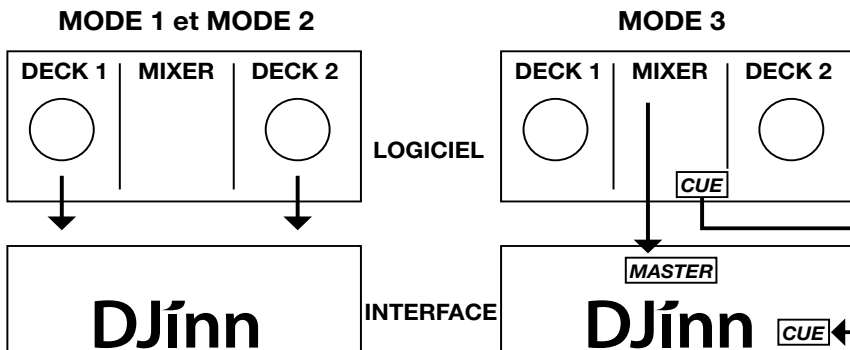
• Menu 4. MIDI Setup:

Ce menu permet de paramétrer le mode MIDI :

- **TAP** = HOLD/TOGGLE. La valeur par défaut est HOLD
- **I/O** : Hide/DIS. La valeur par défaut est Hide.

• Menu 5. MIDI/Audio config :

Ce menu permet de sélectionner le mode de fonctionnement du DJinn:



- **Mode 1** : L'intégralité du Djinn est compatible MIDI à l'exception du cross fader qui est contrôlé directement à l'intérieur du Djinn et du CUE Level qui est traité en analogique. De plus, le niveau Master est contrôlé en interne.

- **Mode 2** : Les deux lecteurs du Djinn sont compatibles MIDI. La table de mixage centrale est gérée en interne, ainsi que la pré-écoute.

- **Mode 3** : L'intégralité du Djinn est compatible MIDI, incluant crossfader et gestion de la pré-écoute. Le Djinn est alors restreint au mode MIDI.

• **Menu 6. Cross Fader :**

Ce menu permet de verrouiller ou non le Cross Fader en position centrale.

- **Lock** : Le Cross Fader est verrouillé en position centrale, le Master diffuse alors les deux canaux en même temps.

- **Unlock** : Le Cross Fader reprend un fonctionnement normal.

La valeur par défaut est Unlock.

• **Menu 7. Cross Fader Reverse :**

Ce menu permet d'inverser le comportement du Cross Fader

- **ON** : Le Cross Fader envoie la piste opposée au côté duquel il se trouve

- **OFF** : Le Cross Fader reprend un fonctionnement normal.

La valeur par défaut est OFF.

• **Menu 8. Display Time :**

Ce menu permet d'ajuster le temps pendant lequel le nom du morceau est affiché.

Ce temps peut varier de 0,5 seconde à 12 secondes.

La valeur par défaut est 3 ms.

• **Menu 9. Scroll Speed :**

Ce menu permet d'ajuster la vitesse de défilement de la partie alphanumérique de l'afficheur.

Cette vitesse varie de 50 à 2000 msecondes.

La valeur par défaut est 400 ms.

• **Menu A. Sensitivity :**

Ce menu permet d'ajuster la sensibilité des molettes.

Quatre niveaux de sensibilité sont disponibles : de -20 à +20.

La valeur par défaut est 0.

• **Menu B. PITCH BEND :**

Ce menu permet d'ajuster l'impact du Jog Wheel sur la fonction PITCH BEND. La valeur varie de 01 à 50.

La valeur par défaut est 50.

• **Menu C. Intensity :**

Ce menu permet d'ajuster l'intensité lumineuse de l'afficheur.

Quatre niveaux d'intensité sont disponibles : de 0 à 4.

La valeur par défaut est 4.

• **Menu D. Cue Level :**

Ce menu permet d'ajuster le niveau de l'AUTO CUE.

Le niveau est réglable de -36 à -78dB.

La valeur par défaut est -48 dB.

• **Menu E. Bit Rate :**

Ce menu permet d'afficher ou non la valeur du bit rate du morceau en cours.

La valeur par défaut est On.

• **Menu F. Version :**

Ce menu permet d'afficher la version du firmware.

• **Menu G. Load Default :**

Ce menu permet de ramener les valeurs par défaut de tous les menus.



Appuyez sur le bouton TRACK pour ré initialiser les menus.

• **Menu H. Exit & Save :**

Lorsque vous avez modifié une ou plusieurs valeurs des menus, il faut activer ce menu pour que les modifications soient présent en compte.

11 - MIDI MAP





DECK A et DECK B

FONCTION	Type	Code de la Fonction (DECK A)	CC/Note	SHIFT (Hold TAP)	Code de la Fonction (DECK B)	CC/Note	SHIFT (Hold TAP)	ACTION
	SW/ENC	05/17		44/56	05/27		44/66	7FH : ON 00H : OFF
	SW/ENC	01/16		40/55	01/26		40/65	7FH : ON 00H : OFF
A	SW/LED	02/02	D-1	41	02/02	D-1	41	7FH : ON 00H : OFF
B	SW/LED	03/03	D#-1	42	03/03	D#-1	42	7FH : ON 00H : OFF
RELOOP	SW/LED	04/04	E-1	43	04/04	E-1	43	7FH : ON 00H : OFF
SOURCES U1	SW/LED	06/06	F#-1	45	06/06	F#-1	45	7FH : ON 00H : OFF
SAVE	SW/LED	07/07	G-1	46	07/07	G-1	46	7FH : ON 00H : OFF
1	SW/LED (Rouge)	08/08	G#-1	47	08/08	G#-1	47	7FH : ON 00H : OFF
1	LED (Vert)	30	C3		30	C3		7FH : ON 00H : OFF
2	SW/LED (Rouge)	09/09	A-1	48	09/09	A-1	48	7FH : ON 00H : OFF
2	LED (Vert)	31	C#3		31	C#3		7FH : ON 00H : OFF
3	SW/LED (Rouge)	0A/0A	A#-1	49	0A/0A	A#-1	49	7FH : ON 00H : OFF
3	LED (Vert)	32	D3		32	D3		7FH : ON 00H : OFF
4	SW/LED (Rouge)	0B/0B	B-1	4A	0B/0B	B-1	4A	7FH : ON 00H : OFF
4	LED (Vert)	33	D#3		33	D#3		7FH : ON 00H : OFF
CLEAR	SW/LED	0C/0C	C0	4B	0C/0C	C0	4B	7FH : ON 00H : OFF

MIDI MAP (suite)

FONCTION	Type	Code de la Fonction (DECKA)	CC/Note	SHIFT (Hold TAP)	Code de la Fonction (DECK B)	CC/Note	SHIFT (Hold TAP)	ACTION
	SW/LED	0D/0D	C#0	4C	0D/0D	C#0	4C	7FH : ON 00H : OFF
	SW/LED	0E/0E	D0	4D	0E/0E	D0	4D	7FH : ON 00H : OFF
	SW/LED	0F/0F	D#0	4E	0F/0F	D#0	4E	7FH : ON 00H : OFF
	SW/LED	10/10	E0	4F	10/10	E0	4F	7FH : ON 00H : OFF
	SW/LED	11/11	F0	50	11/11	F0	50	7FH : ON 00H : OFF
	SW/LED	12/12	F#0	51	12/12	F#0	51	7FH : ON 00H : OFF
	SW/LED	13/13	G0	52	13/13	G0	52	7FH : ON 00H : OFF
	SW/LED	14/14	G#0	53	14/14	G#0	53	7FH : ON 00H : OFF
	SW/LED	15/15	A0	54	15/15	A0	54	7FH : ON 00H : OFF
	SW	16		55	16		55	7FH : ON 00H : OFF
	SW	17		56	17		56	7FH : ON 00H : OFF
	SW/LED	18/18	C1	57	18/18	C1	57	7FH : ON 00H : OFF
	SW/LED	19/19	C#1	58	19/19	C#1	58	7FH : ON 00H : OFF
	SW/LED	1A/1A	D1	59	1A/1A	D1	59	7FH : ON 00H : OFF
	SW	1B		5A	1B		5A	7FH : ON 00H : OFF
	SW	1C		5B	1C		5B	7FH : ON 00H : OFF
	SW/LED	1D/1D	F1	5C	1D/1D	F1	5C	7FH : ON 00H : OFF
	SW/ENC	27/18		66/57	27/28		66/67	7FH : ON 00H : OFF

MIDI MAP (suite)

FONCTION	Type	Code de la Fonction (DECK A)	CC/Note	SHIFT (Hold TAP)	Code de la Fonction (DECK B)	CC/Note	SHIFT (Hold TAP)	ACTION
	SW	1E		5D	1E		5D	7FH : ON 00H : OFF
	SW/LED	1F/1F	G1	5E	1F/1F	G1	5E	7FH : ON 00H : OFF
	SW/LED	20/20	G#1	5F	20/20	G#1	5F	7FH : ON 00H : OFF
	SW/LED	21/21	A1	60	21/21	A1	60	7FH : ON 00H : OFF
	SW	22		61	22		61	7FH : ON 00H : OFF
	SW	23		62	23		62	7FH : ON 00H : OFF
Pitch Slider	VR CENTER	PITCH BEND / 28		67	PITCH BEND / 28		67	7FH : ON 00H : OFF
GAIN	VR	11		50	21		60	VR : 00~7F
HIGH	VR/SW CENTER/LED	12/24/29/24	C2	51/63/68	22/24/29/24	C2	61/63/68	VR : 00~7F
MID	VR/SW CENTER/LED	13/25/2A/25	C#2	52/64/69	23/25/2A/25	C#2	62/64/69	VR : 00~7F
LOW	VR/SW CENTER/LED	14/26/2B/26	D2	53/65/6A	24/26/2B/26	D2	63/65/6A	VR : 00~7F
Channel Fader	VR	10		4F	20		5F	VR : 00~7F
u2	LED	2C	G#2		2C	G#2		7FH : ON 00H : OFF
10	LED	2D	A2		2D	A2		7FH : ON 00H : OFF
6	LED	2E	A#2		2E	A#2		7FH : ON 00H : OFF
LEVEL METER LED	LEVEL METER LED	1			1			00H ~ 7FA *

MIDI MAP (suite et fin)

MIXER CENTRAL et PANNEAU AVANT

FONCTION	Type	Code de la Fonction (MIXAGE CENTRAL)	CC/Note	SHIFT (Hold TAP)	ACTION
RELAY	SW/LED	37/37	G3	76	7FH : ON 00H : OFF
MASTER METER	SW/LED	38/38	G#3	77	7FH : ON 00H : OFF
MASTER	VR	31		70	VR : 00~7F
BOOTH	VR	32		71	VR : 00~7F
Cross Fader	VR/SW/SW/CENTER	30/08/09/0A		6F/47/48/49	VR : 00~7F
MIC1 LEVEL	VR	35		74	VR : 00~7F
MIC2 LEVEL	VR	36		75	VR : 00~7F
CUE PAN SLIDER	VR	34		73	VR : 00~7F
CUE PAN LEVEL	VR	33		72	VR : 00~7F
FADER START (ON) L	SW	1		40	7FH : ON 00H : OFF
FADER START (OFF) L	SW	2		41	7FH : ON 00H : OFF
FADER START (ON) R	SW	3		42	7FH : ON 00H : OFF
FADER START (OFF) R	SW	4		43	7FH : ON 00H : OFF
XFADER CURVE ↘ (L)	SW	7		46	7FH : ON 00H : OFF
XFADER CURVE ↘ (C)	SW	6		45	7FH : ON 00H : OFF
XFADER CURVE ↘ (R)	SW	5		44	7FH : ON 00H : OFF

CC-ABSOLUTE (Potentiomètres et vu-mètre à LED)

- Les Messages Control Change sont envoyés avec l'information 0xBn où n représente le numéro du canal concerné. Ainsi l'ID MIDI du contrôleur est renseignée avec le nombre CC. Les valeurs allant de 0x00 à 0x7F envoient des informations de niveau au contrôleur.
- Ci-dessous les valeurs du vu-mètre à LED :

00 ~ 0B	Toutes les LEDs à OFF
0C ~ 17	LED -30 à ON
18 ~ 23	LEDs -30 et -20 à ON
24 ~ 2F	LEDs -30, -20 et -10 à ON
30 ~ 3B	LED's -30, -20, -10 et -7 à ON
3C ~ 47	LED's -30, -20, -10, -7 et -4 à ON
48 ~ 53	LED's -30, -20, -10, -7, -4 et -2 à ON
54 ~ 5F	LED's -30, -20, -10, -7, -4, -2 et 0 à ON
60 ~ 6B	LED's -30, -20, -10, -7, -4, -2, 0 et +2 à ON
6C ~ 77	LED's -30, -20, -10, -7, -4, -2, 0, +2 et +4 à ON
78 ~ 7F	LED's -30, -20, -10, -7, -4, -2, 0, +2, +4 et +7 à ON

CC-RELATIVE (Types ENC)

- Les Messages Control Change sont envoyés avec l'information 0xBn où n représente le numéro du canal concerné. Ainsi l'ID MIDI du contrôleur est renseignée avec le nombre CC. Les valeurs dont le préfixe débute avec 0x40 indiquent les changements au contrôleur avec un complément de 1.
Par exemple :
 - Un message avec une valeur de 0x43 indique une modification **positive** de 3.
 - Un message avec une valeur de 0x31 indique une modification **négative** de 15.

SWITCHES ON/OFF (Types SW et CENTER)

- Ces messages sont utilisés pour les switches.
Les messages de changement d'état sont envoyés avec le préfixe 0x9n où n représente le numéro du canal. Les valeurs ON et OFF sont respectivement 0x7F et 0x00.

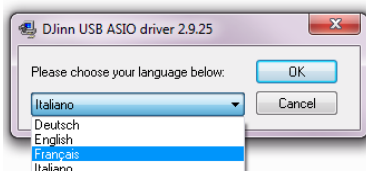
LEDs ON/OFF (Types LED)

- Ces messages sont utilisés pour les LEDs.
Les messages de changement d'état sont envoyés avec le préfixe 0x9n où n représente le numéro du canal. Les valeurs ON et OFF sont respectivement 0x7F et 0x00.

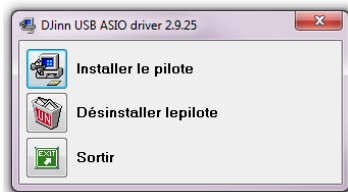
12 - Installation du Driver ASIO spécifique (Windows® uniquement)

12.1 - Installation du driver ASIO DJinn

- **Avant de procéder à l'installation du pilote ASIO**, connectez le DJinn à votre ordinateur et laissez la procédure de reconnaissance du périphérique aller au bout. Un message vous indiquera que le matériel est reconnu et prêt à l'emploi.
- Le pilote ASIO spécifique au DJinn n'est pas fourni avec le DJinn. Pour l'obtenir, allez sur www.hitmusic.fr puis sur la page du DJinn.
- Dans la zone de téléchargement de cette page, téléchargez l'archive correspondant à la version de votre système d'exploitation :
 - **AUDIOPHONY_DJinn_WIN32_2.9.25.zip** pour les systèmes 32 bits
 - **AUDIOPHONY_DJinn_X64_2.9.25.zip** pour les systèmes 64 bits
- Décompressez l'archive téléchargée sur votre système.
- Ouvrez le répertoire dans lequel l'archive a été décompressée puis lancez le fichier "Setup.exe".
- Sélectionnez la langue de votre choix :



- Cliquez sur "Installer le pilote" :



- L'installation du pilote commence.
- Sous Windows 7, l'UAC vérifie chaque processus d'installation, c'est pourquoi à intervalles réguliers des boîtes de dialogue vous demanderont de confirmer l'installations des différentes parties du pilote. Cliquez sur "OUI" à chaque fois.



- A la fin de l'installation, vous devez redémarrer l'ordinateur pour que les changements prennent effet.

12.2 - Configurer Virtual DJ avec le DJinn

Connectez votre Djinn en USB à votre ordinateur (les drivers ASIO et Virtual DJ doivent être installés).

- Votre Djinn possède 3 modes de fonctionnement Audio MIDI accessibles depuis le MENU du Djinn : Appuyez sur la touche Folder de votre Djinn pendant 3 secondes. Utilisez le bouton rotatif Folder pour accéder à l'option 5. Midi/Audio Config Les 3 modes disponibles sont les suivants :

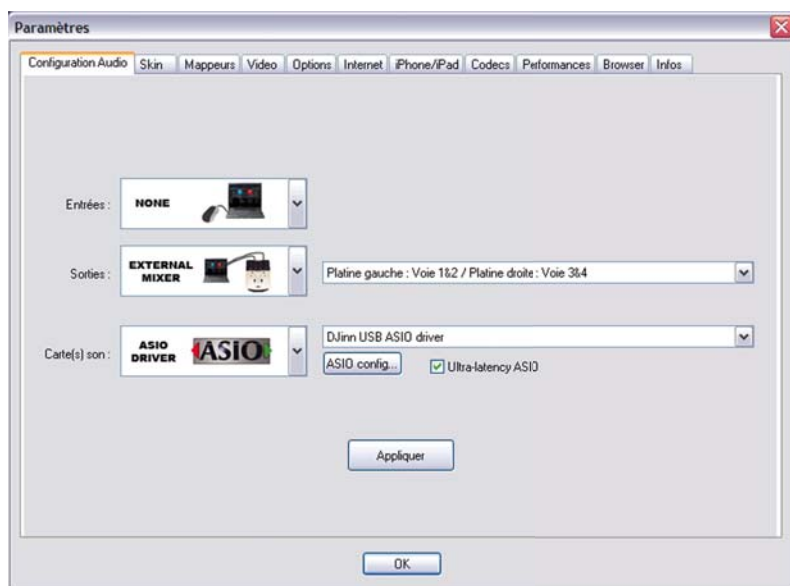
Mode 1 : L'intégralité du Djinn est compatible MIDI à l'exception du cross fader qui est contrôlé directement à l'intérieur du Djinn et du CUE Level qui est traité en analogique. De plus, le niveau Master est contrôlé en interne.

Mode 2 : Les deux lecteurs du Djinn sont compatibles MIDI. La table de mixage centrale est gérée en interne, ainsi que la pré-écoute.

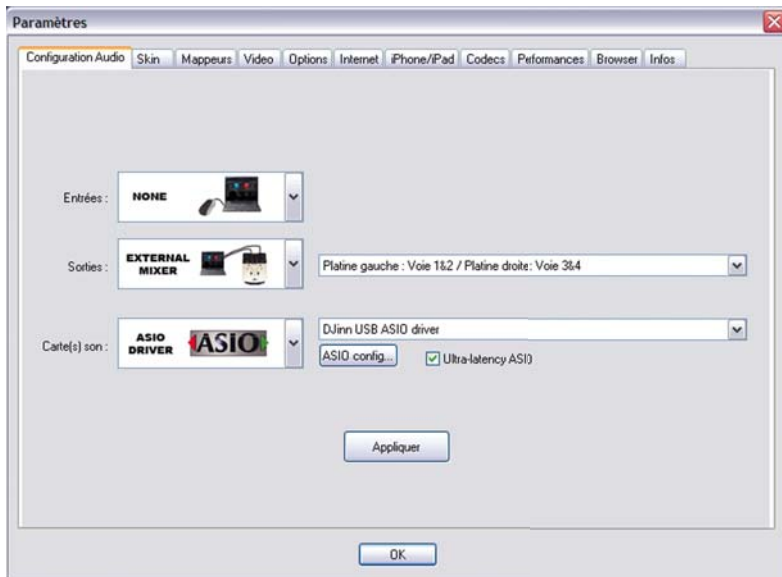
Mode 3 : L'intégralité du Djinn est compatible MIDI, incluant crossfader et gestion de la pré-écoute. Le Djinn est alors restreint au mode MIDI.

Ces 3 configurations n'ont pas la même gestion des flux audio et nécessitent une configuration propre.

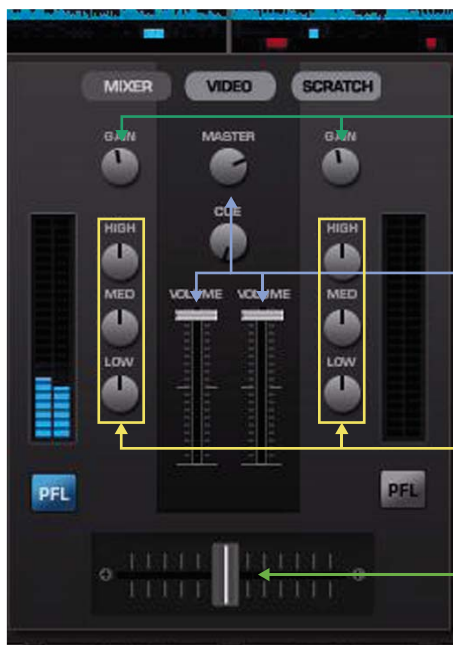
Voici la configuration idéale de votre Djinn pour Virtual DJ pour le Mode 1 du Djinn :



Voici la configuration idéale de votre Djinn pour Virtual DJ pour le Mode 2 du Djinn :



Notez qu'en plus de cette configuration, le mode 2 nécessite que les volumes, gains et crossfaders soient réglés de la façon suivante :



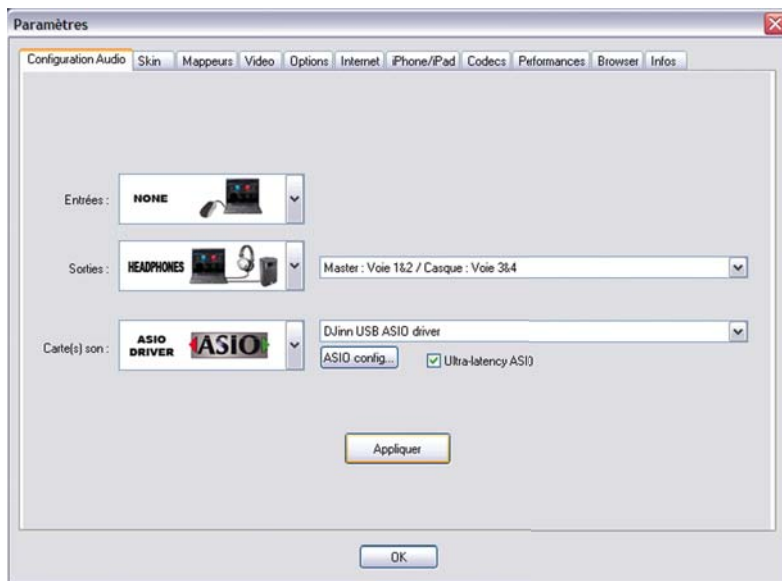
Les gains doivent être réglés de façon à éviter la saturation. Le réglage de gain automatique doit être réglé sur ON.

Le volume MASTER doit être raisonnablement élevé (sans saturation), les volumes de voies doivent être en position haute.

L'égalisation des voies doit être en position centrale

La position du Cross Fader doit être centrale

Voici la configuration idéale de votre Djinn pour Virtual DJ pour le Mode 2 du Djinn :



Conclusion

Votre DJinn est désormais configuré.

Nous vous conseillons de mettre régulièrement vos logiciels à jour afin d'éviter d'éventuels bugs ou défauts de compatibilité. En cas de problème d'installation, contactez votre revendeur pour plus de renseignements.

12.3 - Configurer TRAKTOR avec le DJinn

Les modes conseillés pour Traktor sont les modes 2 et 3.

Paramètres Audio pour tous les modes :



Paramètres de routage en sortie Mode 2 :



Paramètres de routage en sortie Mode 3 :



13 - Caractéristiques détaillées

1 - Généralités

Alimentation	AC 100-240V ~ 50/60Hz
Consommation	21 Watts
Dimensions	420 x 298,8 x 89 mm
Poids	4,42 Kg

2 - Impédances d'entrée et de sortie et sensibilités (Egaliseur plat, Gain au max., Charge : 100 KOhms)

2-1 Impédances d'entrée et tensions de référence

Line	47 KOhms / -14dBv (200mV) +/-0,1dB
Phono	47 KOhms / -50dBv (3,16mV) +/-0,1dB
Mic	10 KOhms / -50dBv (3,16mV) +/-0,1dB

2-2 Impédances de sortie et niveaux

Master	1 KOhms / 0 dBv (1V) +/-2 dB
Master Sym. (600 Ohms)	600 Ohms / +4 dBm (1,23V) +/-3dB (Entre le point chaud et le point froid)
Booth	1 KOhms / 0 dBv (1V) +/-2 dB
Phone (32 Ohms)	33 Ohms / 0 dBv (1V) +/-2 dB

3 - Réponses en fréquence (Egaliseur plat, Gain au max., Charge : 100 KOhms)

Line	20 - 20 KHz +/-2 dB
Phono	20 - 20 KHz +/-3 dB (RIAA)
Mic	20 - 20 KHz +/-3 dB

4 - THD + N (Egaliseur plat, Gain au max., Charge : 100 KOhms, Filtre passe bas à 20KHz, Pondération A)

Line	Inférieur à 0,06% @ 1 KHz
Phono	Inférieur à 0,08% @ 1 KHz
Mic	Inférieur à 0,15% @ 1 KHz

5 - Niveaux maximum d'entrée (1KHz, THD=1%, Egaliseur plat, Gain au max., Charge : 100 KOhms)

Line	Supérieur à +0dBv
Phono	Supérieur à -36dBv
Mic	Supérieur à -36dBv

6 - Niveaux maximum de sortie (1KHz, THD=1%, Egaliseur plat, Gain au max., Charge : 100 KOhms)

Master	Supérieur à +15dBv (5,62V) Charge 100 KOhms
Phones	Supérieur à +4dBv (1,6V) Charge 32 Ohms

7 - Rapport signal sur bruit (Egaliseur plat, Gain au max., Filtre passe bas à 20KHz, Pondération A)

Line	Supérieur à 73dB
Phono	Supérieur à 73dB
Mic	Supérieur à 63dB

8 - Séparation des canaux (Egaliseur plat, Gain au max., Sortie Master = 0 dBv, Filtre passe bas à 20KHz, Pondération A)

Line, Phono	Supérieur à 63dB @ 1 KHz entre les canaux gauche et droite Supérieur à 70dB @ 1 KHz entre les canaux
-------------	---

9 - Atténuation des Faders (Egaliseur plat, Gain au max., Sortie Master = 0 dBv, Filtre passe bas à 20KHz, Pondération A)

Faders de canal	Supérieur à 70dB @ 1 KHz
Cross fader	Supérieur à 70dB @ 1 KHz

10 - Égalisation, Tonalité

Mic	-14 +/-3 dB @ 100Hz -12 +/-3 dB @ 10 KHz
Canaux	+10 +/-2 dB et en dessous de -35dB @ 70 Hz (BASS) +10 +/-2 dB et en dessous de -35dB @ 1 KHz (MID) +10 +/-2 dB et en dessous de -35dB @ 13 KHz (HIGH)

11 - Balance des canaux

Autour des 2 dB

12 - Talk Over

-20 dB +/-2dB

13 - Lecteur USB (Format MP3, 128 Kbps)

Niveau de sortie	0 dBv +/-2 dB (TCD782 TKR16, Gain au max., Égalisation à plat)
Réponse en fréquence	17 - 16 KHz +/-2 dB (TCD781 TKR1,4,16, Sortie à 0 dBv, Égalisation à plat)
THD+N	< 0,08% (TCD782 TKR16, Gain au maximum, Égalisation à plat, Filtre passe bas 20KHz, Pondération A)
Rapport signal sur bruit	> 70 dB (TCD782 TKR2,8, Sortie à 0 dBv, Égalisation à plat, Filtre passe bas 20KHz, Pondération A)
Séparation des canaux	> 63 dB à 1 KHz (TCD782 TKR2,9,11 Sortie à 0 dBv, Égalisation à plat, Filtre passe bas 20KHz, Pondération A)

14 - Connecteur USB MIDI (Format MP3, 128 Kbps)

Niveau de sortie	0 dBv +/-2 dB (TCD782 TKR16, Gain au max., Égalisation à plat)
Réponse en fréquence	17 - 16 KHz +/-2 dB (TCD781 TKR1,4,16, Sortie à 0 dBv, Égalisation à plat)
THD+N	< 0,08% (TCD782 TKR16, Gain au maximum, Égalisation à plat, Filtre passe bas 20KHz, Pondération A)
Rapport signal sur bruit	> 70 dB (TCD782 TKR2,8, Sortie à 0 dBv, Égalisation à plat, Filtre passe bas 20KHz, Pondération A)
Séparation des canaux	> 63 dB à 1 KHz (TCD782 TKR2,9,11 Sortie à 0 dBv, Égalisation à plat, Filtre passe bas 20KHz, Pondération A)
Enregistrement & lecture	(Niveau ligne @ 1 KHz, -14 dBv en entrée, Gain au max.) Sortie : 6 dBv (2V) +/-2 dB THD+N : < 0,08% (Gain au max., Filtre passe bas 20KHz, Pondération A)

La société AUDIOPHONY® apporte le plus grand soin à la fabrication de ses produits pour vous garantir la meilleure qualité. Des modifications peuvent donc être effectuées sans notification préalable. C'est pourquoi les caractéristiques techniques et la configuration physique des produits peuvent différer des spécifications et illustrations présentées dans ce manuel.

Pour bénéficier des dernières informations et mises à jour sur les produits AUDIOPHONY® connectez-vous sur www.hitmusic.fr