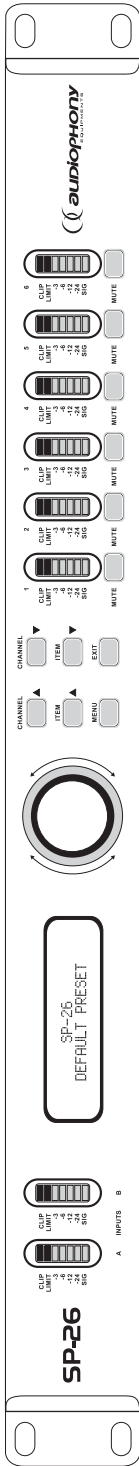


Processeur de son 2 in 6 out avec logiciel



SP-26

GUIDE DE L'UTILISATEUR

10712 - Version 1 / 03-2017

1 - Instructions de sécurité

Informations importantes de sécurité



Cet appareil a été créé pour fonctionner en lieu chauffé et isolé de toute forme d'humidité ou de projection d'eau. Toute utilisation en lieu humide, non-protégé, ou soumis à des variations de températures importantes peut représenter un risque tant pour l'appareil que pour toute personne à proximité.



Cet appareil contient à l'intérieur de son boîtier, des parties non isolées sous tensions suffisamment élevées pour représenter un risque de choc électrique. Vous ne devez en aucun cas réaliser la maintenance de cet appareil lorsque celui-ci est sous tension.



Seuls les services techniques compétents et reconnus par HITMUSIC sont habilités à réaliser la maintenance de cet appareil. Les gestes courants d'entretien doivent respecter les précautions de ce manuel.



CAUTION
RISK OF ELECTRIC SHOCK
DO NOT OPEN



ATTENTION : Afin de réduire les risques de chocs électriques, ne retirez jamais les capots. Il n'y a aucune pièce réparable par l'utilisateur à l'intérieur. Contactez un service technique compétent pour la maintenance de cet appareil.



Risque d'électrocution

Afin de prévenir les risques d'électrocution, n'utilisez pas de rallonge, de prise multiple ou tout autre système de raccordement sans que les parties métalliques en contact soient complètement hors de portée.



Niveaux sonores

Les systèmes de sonorisation sont capables de délivrer un niveau sonore (SPL) nuisible à la santé humaine. Les niveaux de pression sonore apparemment non critiques peuvent endommager l'audition si la personne y est exposée sur une longue période. Ne pas stationner à proximité immédiate des enceintes acoustiques en fonctionnement.



Protection de l'environnement

- L'environnement est une cause que défend HITMUSIC, nous commercialisons uniquement des produits propres, conformes aux normes ROHS.
- Votre produit est composé de matériaux qui doivent être recyclés, ne le jetez pas dans votre poubelle, apportez-le dans un centre de collecte sélective mis en place à proximité de votre résidence. Les centres de services agréés vous reprendront votre appareil en fin de vie afin de procéder à sa destruction dans le respect des règles de l'environnement.
- Pour plus de renseignements <http://www.hitmusic.fr/directives-deee.php>.

Symboles utilisés



Le symbole **IMPORTANT** signale une recommandation d'utilisation importante.



Le symbole **CAUTION** signale un risque de dégradation du produit.



Le symbole **WARNING** signale un risque d'atteinte à l'intégrité physique de l'utilisateur et de toute autre personne présente. Le produit peut de plus être endommagé.

Instructions et recommandations

1 - Lisez les instructions :

Il est conseillé de bien lire toutes les instructions d'utilisation et de fonctionnement avant l'utilisation de l'appareil.

2 - Conservez les instructions :

Il est conseillé de conserver les instructions d'utilisation et de fonctionnement ultérieurement.

3 - Considérez les avertissements :

Il est conseillé de bien prendre en compte tous les avertissements et toutes les instructions de fonctionnement du produit.

4 - Suivez les instructions :

Il est conseillé de bien suivre toutes les instructions de fonctionnement et d'utilisation.

5 - Eau et humidité :

N'utilisez pas cet appareil à proximité de l'eau, par exemple près d'une baignoire, d'un lavabo, d'un évier ou d'une baignoire; ni dans un endroit humide ou près d'une piscine, etc...

6 - L'installation :

Ne posez pas cet appareil sur un meuble roulant, un trépied, un support ou une table instables. L'appareil risquerait de tomber blessant gravement un enfant ou un adulte et de s'abîmer sérieusement. Utilisez seulement un meuble roulant, une étagère, un trépied, un support ou une table recommandés par le fabricant ou vendus avec l'appareil. Dans tous les cas pour installer l'appareil il est conseillé de suivre les instructions du fabricant et d'utiliser des instruments recommandés par celui-ci.

Il est fortement conseillé de déplacer avec prudence le meuble roulant quand l'appareil se trouve dessus. Des arrêts brutaux, une trop forte poussée et des surfaces rugueuses risqueraient de renverser l'ensemble.

7 - Montage en plafonnier ou sur un mur :

Il est recommandé de contacter votre revendeur avant tout montage.

8 - Aération :

Les fentes et ouvertures dans le boîtier sont prévues pour l'aération, pour assurer une utilisation en toute confiance du produit et pour éviter une surchauffe. Ces ouvertures ne doivent donc pas être obstruées ni recouvertes. Il faut faire attention à ne jamais obstruer ces ouvertures en plaçant le produit sur un lit, un canapé, une couverture ou autre surface de ce style. Cet appareil ne devrait pas être placé dans une installation fermée tels une valise ou un rack à moins qu'une aération ait été prévue ou que les instructions du fabricant aient été suivies.

9 - Chaleur :

Il est conseillé de maintenir le produit éloigné des sources de chaleur tels les radiateurs, les poêles, les réflecteurs de chaleur ou autres produits (ainsi que les amplificateurs) qui produisent de la chaleur.

10 - Alimentation électrique :



Ce produit fonctionne seulement sur le voltage indiqué sur une étiquette au dos de l'appareil. Si vous n'êtes pas sûr du voltage de votre installation électrique, consultez votre revendeur ou votre compagnie d'électricité.

11 - Protection des câbles électriques:



Il faut veiller à ce que les câbles électriques ne soient pas susceptibles d'être piétinés ou pincés par des objets placés dessus ou contre, en faisant particulièrement attention aux câbles au niveau des prises et de leur point de sortie sur l'appareil.

12 - Pour nettoyer :



Débranchez l'appareil avant de le nettoyer. N'utilisez pas d'accessoires non conseillés par le fabricant. Utilisez un chiffon humide sur la surface de l'appareil. Ne passez pas l'appareil sous l'eau.

13 - Période de non utilisation :

Débranchez le cordon d'alimentation de votre lecteur si vous ne l'utilisez pas durant une longue période.

14 - Pénétration d'objets ou de liquides :



Ne laissez jamais pénétrer d'objets en tout genre dans cet appareil à travers les ouvertures car ils risqueraient de provoquer un incendie ou une décharge électrique. Ne répandez jamais de liquides en tout genre sur le produit.

15 - Dommages nécessitant un entretien :



Adressez-vous à des personnes qualifiées dans les cas suivants :

- Quand le cordon d'alimentation ou la prise est abîmé(e).
- Si du liquide a été répandu ou si des objets sont tombés dans l'appareil.
- Si le produit a été au contact de pluie ou d'eau.
- Si le produit ne fonctionne pas normalement en suivant les instructions.
- Si le produit a pris un choc.

16 - Entretien/révision :



N'essayez pas de réviser vous-même ce produit. Cela vous exposerait à une dangereuse tension. Adressez-vous à un personnel qualifié.

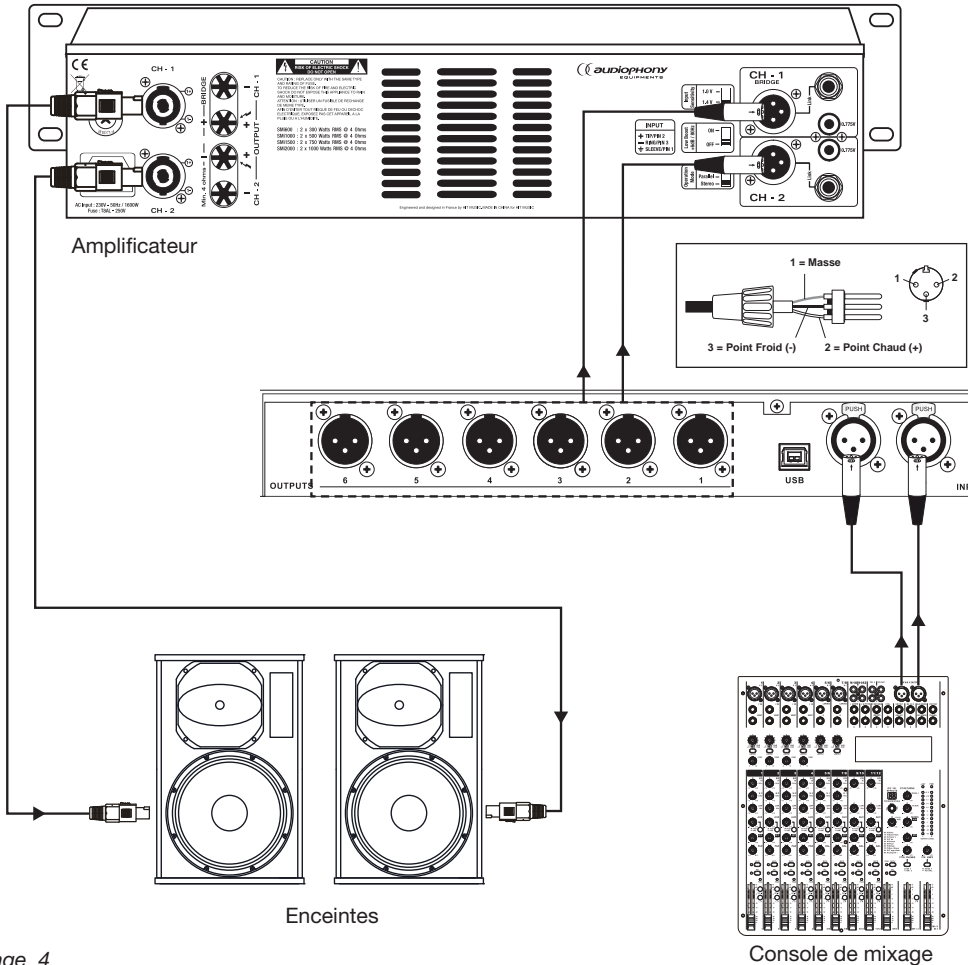
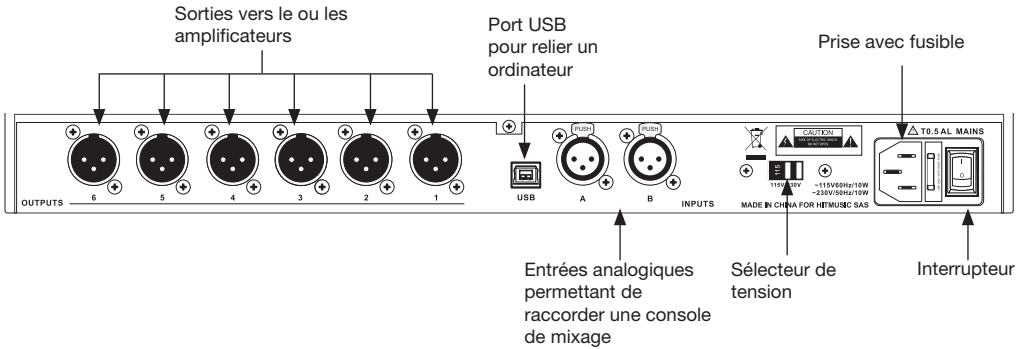
17 - Milieu de fonctionnement :



Température et humidité du milieu de fonctionnement : De +5 à +35° ; humidité relative inférieure à 85% (orifice de ventilation non obstrués).

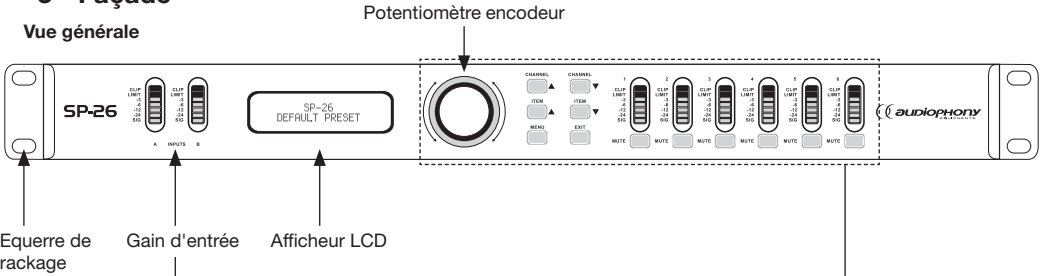
N'installez pas l'appareil dans un endroit mal ventilé ou dans un lieu soumis à une forte humidité ou en plein soleil (ou à une forte lumière artificielle).

2 - Panneau arrière



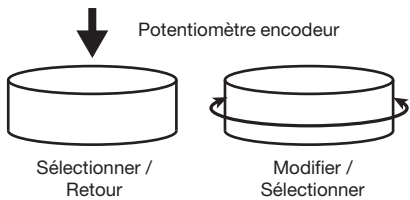
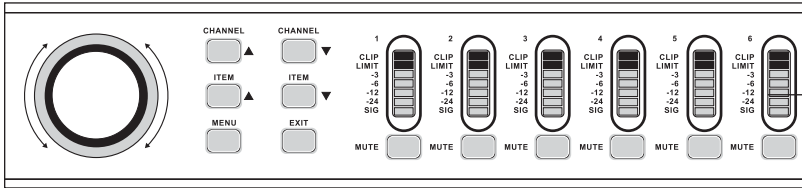
3 - Façade

Vue générale



CLIP	S'allume lorsque le signal est trop élevé
LIMIT	S'allume lorsque le signal en entrée atteint un niveau maximum
-3	Indiquent le niveau du signal en entrée
-6	
-12	
-24	
SIG	S'allume en cas de réception d'un signal

Tableau de bord

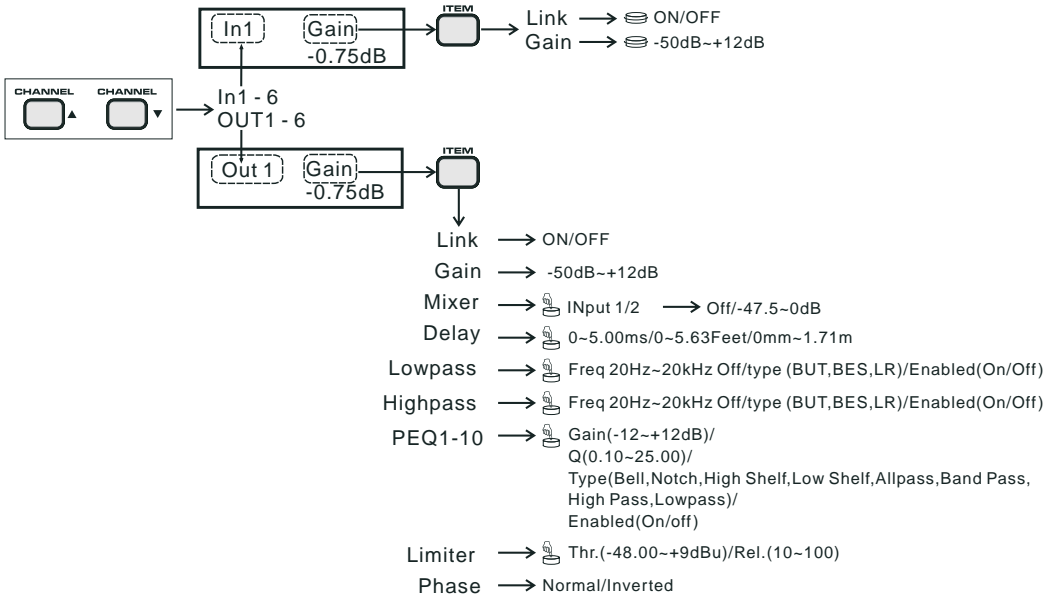
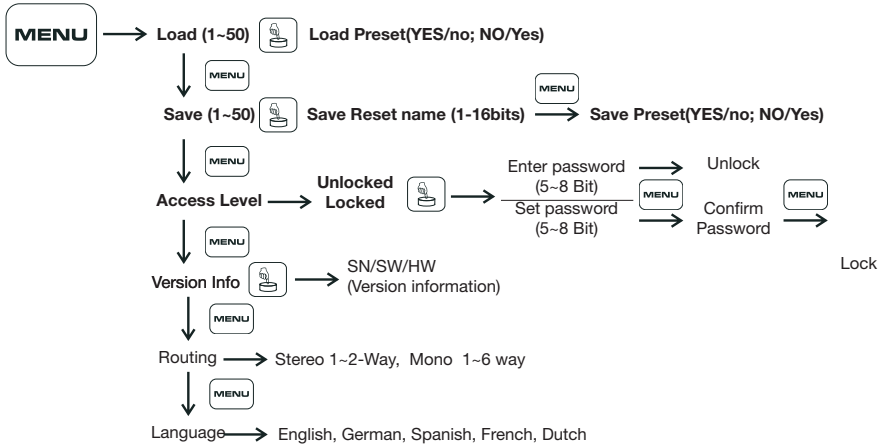
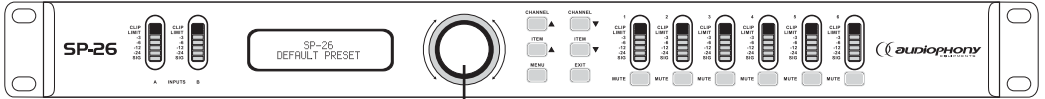


Channel Up	Sélectionne le menu suivant
Channel Down	Sélectionne le menu précédent
Item UP	Augmente la valeur encours
Item DOWV	Diminue la valeur en cours
Mute	Coupe toutes les sorties
Exit	Quitte le menu actuel
MUTE 1-6	Coupe toutes les sorties audio

Afficheurs des canaux 1 à 6

CLIP	S'allume lorsque le signal est trop élevé
LIMIT	S'allume lorsque le signal atteint un niveau maximum
-3	Indiquent le niveau du signal en sortie
-6	
-12	
-24	
SIG	S'allume en cas de réception d'un signal

4 - Utilisation du DSP



5 - Utilisation du logiciel

Installation du logiciel

Configuration requise

1. CPU: supérieur à Pentium 3
2. RAM: supérieure à 512MB
3. Disque dur : supérieur à 500MB
4. Système d'exploitation: Windows XP

Installation et désinstallation

1. Installation

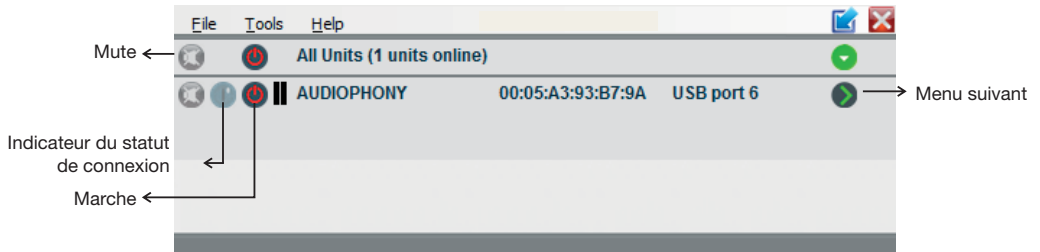
Insérez le CD d'installation, sélectionnez l'exécutable: AllControl Setup.exe, lancez l'installation en double-cliquant, puis complétez chaque étape en lisant les instructions à l'écran.

2. Désinstallation

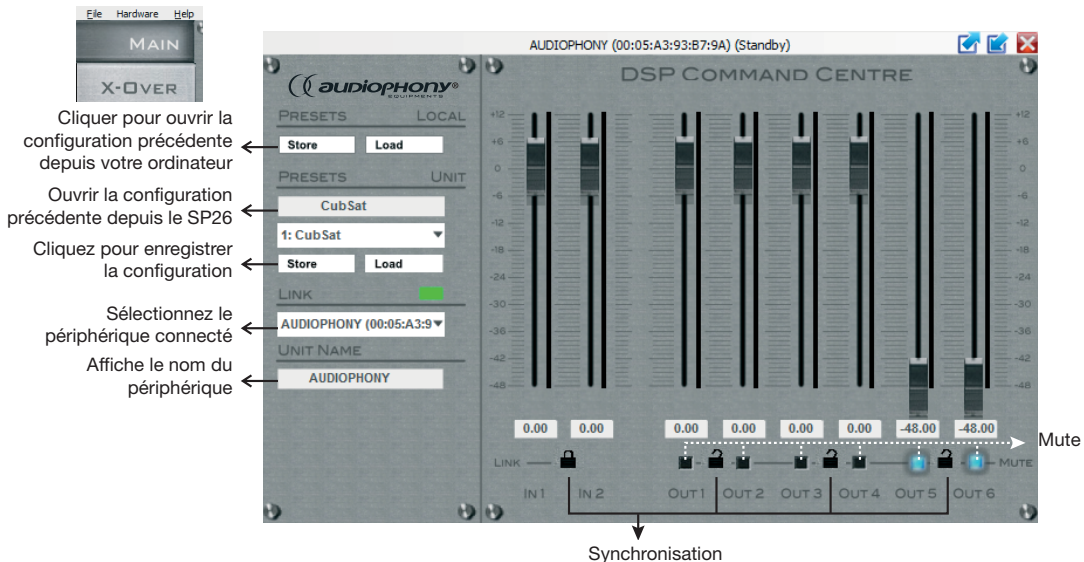
Sélectionnez AllControl depuis le menu Démarrer, puis sélectionnez Uninstall AllControl. Le logiciel sera automatiquement désinstallé de votre système.

Introduction à l'interface logicielle

1. Gestionnaire d'équipement



2. Interface principale



3. Interface X-OVER

The screenshot shows the X-OVER software interface. On the left, there is a menu with 'MAIN' and 'X-OVER' options. The main area features a frequency response graph with a logarithmic x-axis (10 to 20k Hz) and a linear y-axis (-50 to 10 dB). Six colored curves (1-6) represent different frequency bands. Below the graph is a 'CROSS-OVER' table with six columns, each representing a channel. Each column contains controls for frequency, filter type, gain, and delay. On the right, there is an 'OUTPUT LEVEL' section with six vertical sliders and a 'MUTE' section with six checkboxes. Below that is a 'PHASE INVERT' section with six checkboxes. Labels on the right side point to the 'Mute' and 'Inverseur de phase' (Phase Invert) controls.

Channel	1	2	3	4	5	6
Frequency	30Hz	30Hz	125Hz	125Hz	4.24kHz	2.53kHz
Filter Type	L-R 24dB	L-R 24dB	L-R 24dB	L-R 24dB	L-R 24dB	L-R 24dB
Gain	0.00	0.00	0.00	0.00	-48.00	-48.00
Delay	0.0ms	0.0ms	0.5ms	0.5ms	0.0ms	0.0ms

Labels on the left side of the interface:

- Passe-haut (20-20KHz) →
- Passe-bas (20-20KHz) →
- Gain (0.01-12dB) →
- Delay (0.001-5ms) →

Labels on the right side of the interface:

- Mute →
- Inverseur de phase →

4. Interfaces de sortie (OUTPUT)

The screenshot shows the OUTPUT software interface. On the left, there is a menu with 'MAIN', 'X-OVER', and 'OUT 1' through 'OUT 6' options. The main area features a frequency response graph with a logarithmic x-axis (10 to 20k Hz) and a linear y-axis (-15 to 15 dB). A single curve is shown with several points marked. Below the graph is a parametric equalizer table with columns for 'ON', 'TYPE', 'FREQ', 'Q', and 'GAIN'. On the right, there is a 'GAIN' section with a vertical slider and a 'MUTE' section with a checkbox. Below that is an 'INVERT' section with a checkbox. At the bottom, there are 'DELAY' and 'LIMITER' sections with various controls.

ON	TYPE	FREQ	Q	GAIN
	Bell	1.80kHz	6.6	0.00
	Bell	640Hz	1.0	0.00
	Bell	88Hz	4.3	4.81
	Bell	1.28kHz	1.0	0.00
	Bell	43Hz	8.5	0.03
	Bell	2.56kHz	1.0	0.00
	Bell	237Hz	1.0	-0.07
	Bell	5.12kHz	1.0	0.00
	Bell	320Hz	1.0	0.00
	Bell	10.0 kHz	1.0	0.00

Labels on the left side of the interface:

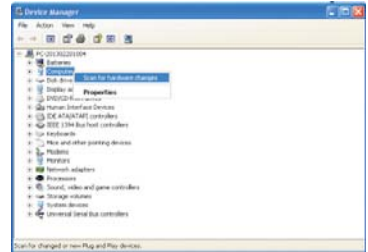
- Sélection de la source →
- Égalisation →

- Types de filtres :
- 1) Bell : Filtre cloche
 - 2) Notch : Réjecteur de bande
 - 3) High-shelf : Correcteur de bande haut
 - 4) Low-Shelf : Correcteur de bande bas
 - 5) All-band : Passe bande

6 - Installation manuelle du driver

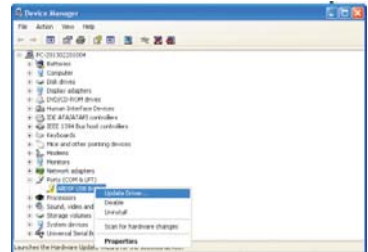
1. Après installation du logiciel, connectez votre SP26 à l'ordinateur, si l'ordinateur ne le détecte pas automatiquement, faites un clic-droit sur [Ordinateur] dans le [Gestionnaire de périphériques], et cliquez sur [Chercher les modifications matérielles].

Tel que décrit sur l'image →



2. Comme montré sur l'image 2, un point d'interrogation ou d'exclamation apparaît. Faites un clic-droit dessus, puis cliquez sur [Mettre à jour le pilote].

Tel que décrit sur l'image →



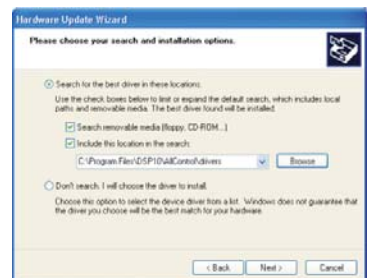
3. L'assistant de mise à jour apparaît, si vous ne pouvez pas cliquer sur [Installer le logiciel automatiquement], veuillez cliquer sur [Installer depuis une liste ou un répertoire spécifique] puis, cliquez sur Suivant pour continuer.

Tel que décrit sur l'image →



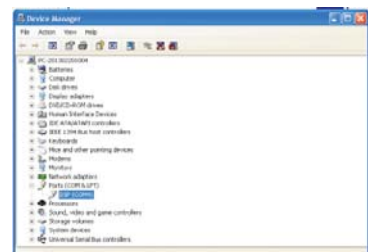
4. Cochez l'option [Inclure cet emplacement dans la recherche] puis sélectionnez le chemin vers l'installateur des pilotes (vous devrez sélectionner vous-même un répertoire si vous modifiez le répertoire par défaut) puis, cliquez sur [Suivant] pour continuer. Afin de sauter cette étape, vous pouvez également cliquer sur [Ne pas rechercher.], sélectionnez DSP et poursuivre l'installation.

Tel que décrit sur l'image →



5. Le gestionnaire de périphériques identifiera votre SP26 une fois l'installation du pilote terminée. Votre périphérique peut être connecté.

Tel que décrit sur l'image →



7 - Caractéristiques techniques

Modèle	SP26
Entrées	2 voies asymétriques
Sorties	6 voies asymétriques
Impédance d'entrée	> 10K Ohms
Impédance de sortie	< 60 Ohms
Gain en sortie	De +12 dB à -50 dB, incrément de 0,25 dB
Gain en entrée	De +12 dB à -50 dB, incrément de 0,25 dB

Autres paramètres	
Réponse en fréquence	20 - 20 KHz
THD + N	<0,05%
Delay maximal	5 ms
Dynamique de fréquences	> 80 dB
Conversion de fréquences (High pass/ Low Pass)	20 - 20 KHz, incrément de 1 Hz
Fréquences médium (High pass/ Low Pass)	20 - 20 KHz, incrément de 1/36 d'octave (19980 positions)
Impédance de charge minimale	600 Ohms
Puissance de sortie maximale	+9 dBU (600 Ohms de charge)
Gain du filtre	De +12 dB à -50 dB, incrément de 0,25 dB
Filtre passe-haut et passe-bas	Valeur Q réglable de 0,2 à 0,25, incrément de 0,1 / 10 bandes / 1 filtre par canal de sortie
Réponse en fréquence	Bessel / Butherworth 6/12/18/24dB par octave et Linkwitz-Riley 24 dB par octave
Protection	Code de protection afin de réserver l'utilisation aux personnes autorisées. Code usine : Password

Connexions	
Section d'entrée	2 Fiches XLR 3 broches femelles
Section de sortie	6 Fiches XLR 3 broches mâle
USB	Type B
Alimentation	IEC 2 pôles plus terre
Limiteur	Seuil de +9 dBU à -50dBU
Temps d'allumage	0
Temps de déclenchement	1 - 100
Taux d'échantillonnage	96 KHz
Phase	180
Afficheur LCD	2 x 16 caractères de type LCD
Afficheur du niveau d'entrée	2 x 7 points, de -30dB à CLIP
Afficheur du niveau de sortie	6 x 7 points, de -30dB à CLIP
Programmes	100 programmes ordinateur / 50 programmes machine
Choix de langues	Anglais, Allemand, Espagnol, Français

Dimensions / Poids	
Dimensions du produit	482 x 125 x 44,5 mm (1U)
Dimensions emballage	525 x 195 x 110 (1U)
Poids total	3 Kg
Consommation	< 10W
Alimentation	AC 115V/60Hz, 230V/50Hz, ±10%

8 - Notes

La société AUDIOPHONY® apporte le plus grand soin à la fabrication de ses produits pour vous garantir la meilleure qualité. Des modifications peuvent donc être effectuées sans notification préalable. C'est pourquoi les caractéristiques techniques et la configuration physique des produits peuvent différer des spécifications et illustrations présentées dans ce manuel. Pour bénéficier des dernières informations et mises à jour sur les produits AUDIOPHONY® connectez-vous sur www.audiophony.com AUDIOPHONY® est une marque déposée par **HITMUSIC SA** - PA Cahors Sud - En teste - 46230 FONTANES - FRANCE