

iLINEbox

1 - Instructions de sécurité

Informations importantes de sécurité



Cet appareil a été créé pour fonctionner en lieu chauffé et isolé de toute forme d'humidité ou de projection d'eau. Toute utilisation en lieu humide, non-protégé, ou soumis à des variations de températures importantes peu représenter un risque tant pour l'appareil que pour toute personne à proximité.



Cet appareil contient à l'intérieur de son boîtier, des parties non isolées sous tensions suffisamment élevées pour représenter un risque de choc électrique. Vous ne devez en aucun cas réaliser la maintenance de cet appareil lorsque celui-ci est sous tension.



Seuls les services techniques compétents et reconnus par HITMUSIC sont habilités à réaliser la maintenance de cet appareil. Les gestes courants d'entretien doivent respecter les précautions de ce manuel.



CAUTION
RISK OF ELECTRIC SHOCK
DO NOT OPEN



ATTENTION : Afin de réduire les risques de chocs électriques, ne retirez jamais les capots. Il n'y a aucune pièce réparable par l'utilisateur à l'intérieur. Contactez un service technique compétent pour la maintenance de cet appareil.



Risque d'électrocution

Afin de prévenir les risques d'électrocution, n'utilisez pas de rallonge, de prise multiple ou tout autre système de raccordement sans que les parties métalliques en contact soient complètement hors de portée.



Niveaux sonores

Les systèmes de sonorisation sont capables de délivrer un niveau sonore (SPL) nuisible à la santé humaine. Les niveaux de pression sonore apparemment non critiques peuvent endommager l'audition si la personne y est exposée sur une longue période. Ne pas stationner à proximité immédiate des enceintes acoustiques en fonctionnement.



Protection de l'environnement

- L'environnement est une cause que défend HITMUSIC, nous commercialisons uniquement des produits propres, conformes aux normes ROHS.
- Votre produit est composé de matériaux qui doivent être recyclés, ne le jetez pas dans votre poubelle, apportez-le dans un centre de collecte sélective mis en place à proximité de votre résidence. Les centres de services agréés vous reprendront votre appareil en fin de vie afin de procéder à sa destruction dans le respect des règles de l'environnement.
- Pour plus de renseignements <http://www.hitmusic.fr/directives-deee.php>.

Symboles utilisés



Le symbole IMPORTANT signale une recommandation d'utilisation importante.



Le symbole CAUTION signale un risque de dégradation du produit.



Le symbole WARNING signale un risque d'atteinte à l'intégrité physique de l'utilisateur et de toute autre personne présente. Le produit peut de plus être endommagé.

Instructions et recommandations

1 - Lisez les instructions :

Il est conseillé de bien lire toutes les instructions d'utilisation et de fonctionnement avant l'utilisation de l'appareil.

2 - Conservez les instructions :

Il est conseillé de conserver les instructions d'utilisation et de fonctionnement ultérieurement.

3 - Considérez les avertissements :

Il est conseillé de bien prendre en compte tous les avertissements et toutes les instructions de fonctionnement du produit.

4 - Suivez les instructions :

Il est conseillé de bien suivre toutes les instructions de fonctionnement et d'utilisation.

5 - Eau et humidité :

N'utilisez pas cet appareil à proximité de l'eau, par exemple près d'une baignoire, d'un lavabo, d'un évier ou d'une baignoire; ni dans un endroit humide ou près d'une piscine, etc...

6 - L'installation :

Ne posez pas cet appareil sur un meuble roulant, un trépied, un support ou une table instables. L'appareil risquerait de tomber blessant gravement un enfant ou un adulte et de s'abîmer sérieusement. Utilisez seulement un meuble roulant, une étagère, un trépied, un support ou une table recommandés par le fabricant ou vendus avec l'appareil. Dans



tous les cas pour installer l'appareil il est conseillé de suivre les instructions du fabricant et d'utiliser des instruments recommandés par celui-ci.

Il est fortement conseillé de déplacer avec prudence le meuble roulant quand l'appareil se trouve dessus. Des arrêts brutaux, une trop forte poussée et des surfaces rugueuses risqueraient de renverser l'ensemble.

7 - Montage en plafonnier ou sur un mur :

Il est recommandé de contacter votre revendeur avant tout montage.

8 - Aération :



Les fentes et ouvertures dans le boîtier sont prévues pour l'aération, pour assurer une utilisation en toute confiance du produit et pour éviter une surchauffe. Ces ouvertures ne doivent donc pas être obstruées

ni recouvertes. Il faut faire attention à ne jamais obstruer ces ouvertures en plaçant le produit sur un lit, un canapé, une couverture ou autre surface de ce style. Cet appareil ne devrait pas être placé dans une installation fermée tels une valise ou un rack à moins qu'une aération ait été prévue ou que les instructions du fabricant aient été suivies.

9 - Chaleur :

Il est conseillé de maintenir le produit éloigné des sources de chaleur tels les radiateurs, les poêles, les réflecteurs de chaleur ou autres produits (ainsi que les amplificateurs) qui produisent de la chaleur.

10 - Alimentation électrique :



Ce produit fonctionne seulement sur le voltage indiqué sur une étiquette au dos de l'appareil. Si vous n'êtes pas sûr du voltage de votre installation électrique, consultez votre revendeur ou votre compagnie d'électricité.

11 - Protection des câbles électriques:



Il faut veiller à ce que les câbles électriques ne soient pas susceptibles d'être piétinés ou pincés par des objets placés dessus ou contre, en faisant particulièrement attention aux câbles au niveau des prises et de leur point de sortie sur l'appareil.

12 - Pour nettoyer :



Débranchez l'appareil avant de le nettoyer. N'utilisez pas d'accessoires non conseillés par le fabricant. Utilisez un chiffon humide sur la surface de l'appareil. Ne passez pas l'appareil sous l'eau.

13 - Période de non utilisation :

Débranchez le cordon d'alimentation de votre lecteur si vous ne l'utilisez pas durant une longue période.

14 - Pénétration d'objets ou de liquides :



Ne laissez jamais pénétrer d'objets en tout genre dans cet appareil à travers les ouvertures car ils risqueraient de provoquer un incendie ou une décharge électrique.

Ne répandez jamais de liquides en tout genre sur le produit.

15 - Dommages nécessitant un entretien :



Adressez-vous à des personnes qualifiées dans les cas suivants :

- Quand le cordon d'alimentation ou la prise est abîmé(e).

- Si du liquide a été répandu ou si des objets sont tombés dans l'appareil.

- Si le produit a été au contact de pluie ou d'eau.

- Si le produit ne fonctionne pas normalement en suivant les instructions.

- Si le produit a pris un choc.

16 - Entretien/révision :



N'essayez pas de réviser vous-même ce produit. Cela vous exposerait à une dangereuse tension. Adressez-vous à un personnel qualifié.

17 - Milieu de fonctionnement :



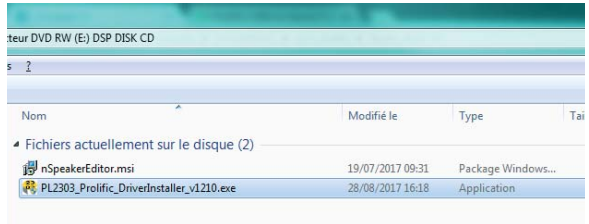
Température et humidité du milieu de fonctionnement : De +5 à +35° ; humidité relative inférieure à 85% (orifice de ventilation non obstrués).

N'installez pas l'appareil dans un endroit mal ventilé ou dans un lieu soumis à une forte humidité ou en plein soleil (ou à une forte lumière artificielle).

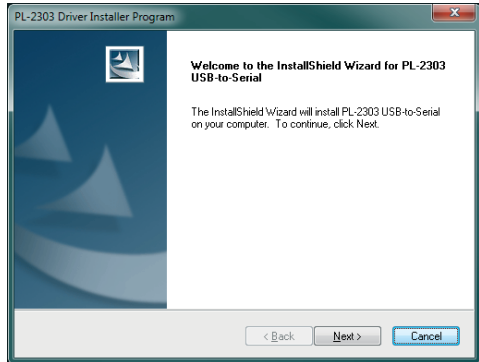
2 - Installation

2 - 1 : Installation du driver

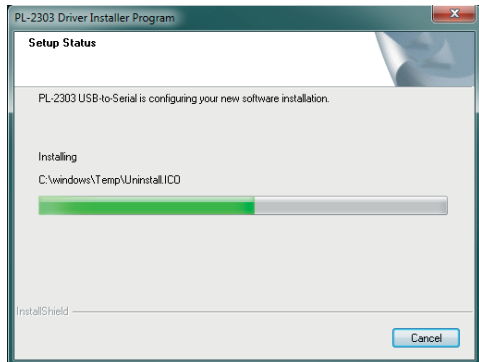
Ouvrez le CD DSP DISK CD puis double-cliquez sur l'icone "PL2303_Prolific_DriverInstaller_v1210.exe"



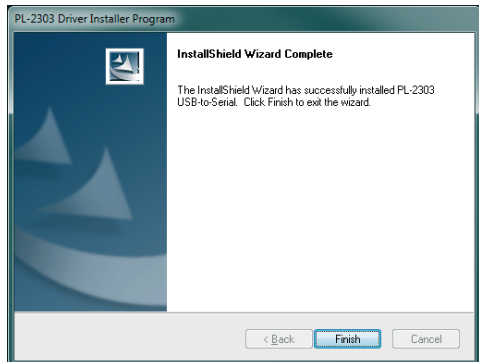
Cliquez sur **next**



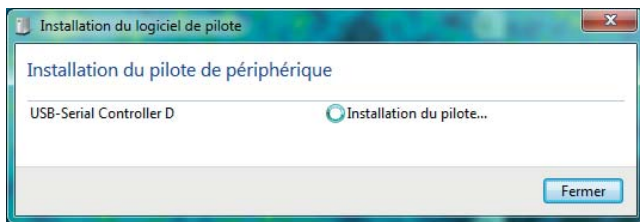
Le processus d'installation est en cours



Cliquez sur **Finish** pour finaliser l'installation

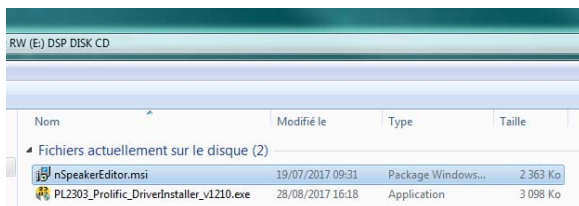


Connectez alors le boîtier iLINE-box.
Windows© Installe le périphérique.

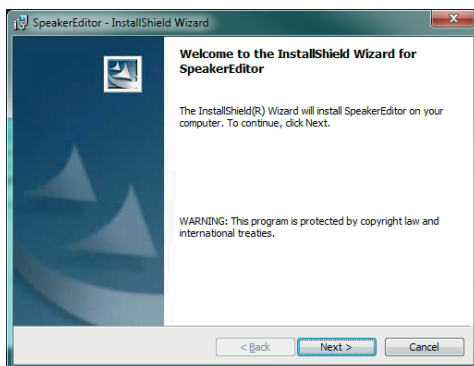


2 - 2 : Installation du logiciel Speaker Editor

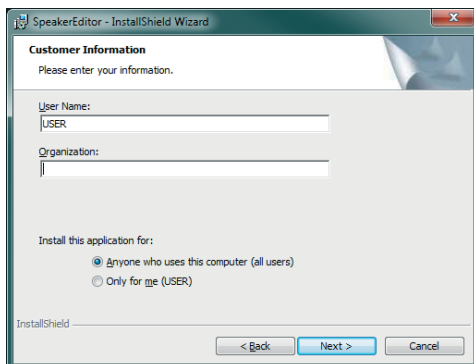
Ouvrez le CD DSP DISK CD puis double
-cliquez sur l'icone "nSpeakerEditor.msi"



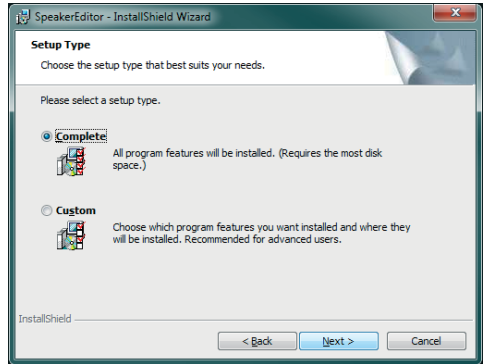
Cliquez sur **next**



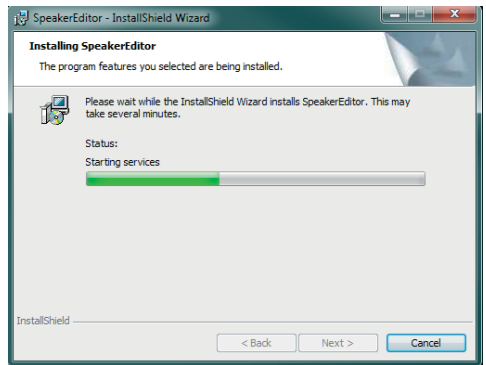
Renseignez votre nom et celui de votre
entreprise (facultatif)



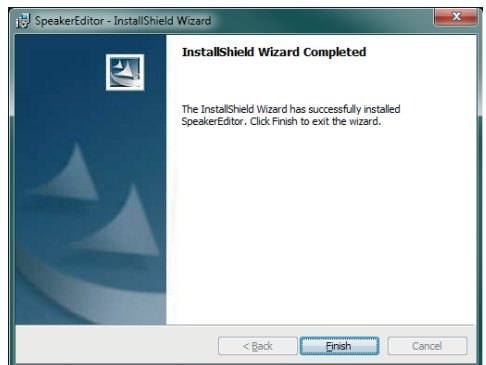
Choisissez l'installation complète.
Il n'y a pas de choix possible dans l'installation "Custom".



Le processus d'installation est en cours

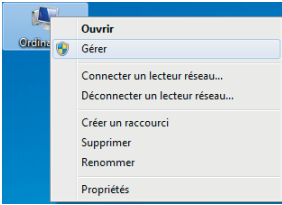


Cliquez sur **Finish** pour finaliser l'installation



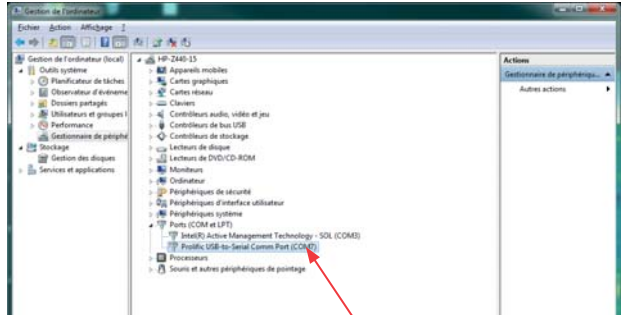
2 - 3 : Récupérer le numéro du port COM utilisé par le boîtier iLINE-Box

Faites un clic droit sur l'icône "Poste de travail" et choisissez "Gérer".



Sélectionnez alors le menu "Gestionnaire de périphériques".

Ouvrez la section "Ports (COM et LPT). Repérez le numéro du port utilisé par le périphérique "Prolific USB-to-Serial Comm Port".



Numéro du port COM à mémoriser.

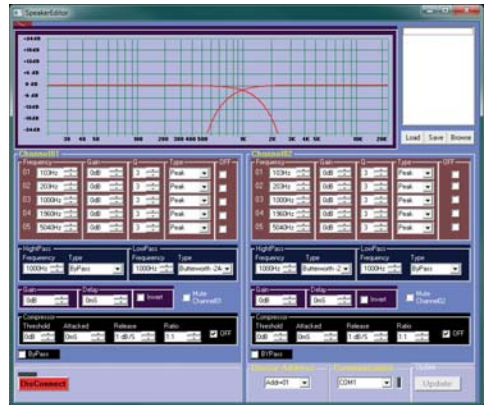
3 - Utilisation du logiciel

3 - 1 : Opération de base

Lancer le logiciel via le raccourci :



Le logiciel se présente comme ci-contre :



Dans la zone Communication, sélectionnez le port COM repéré au paragraphe précédent.

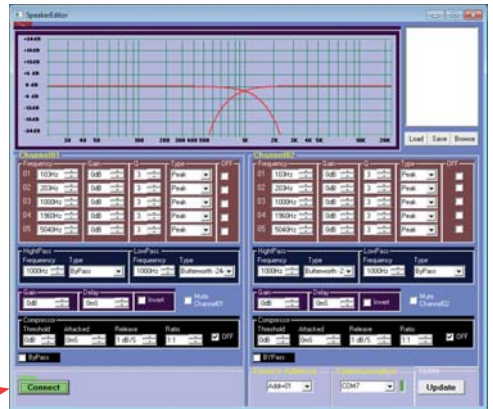
Par défaut l'adresse (Device Address) est 01.

Il vous sera possible de modifier cette adresse grâce à l'utilitaire " AddressEditor". Reportez vous au paragraphe 3-3 pour plus de détails.



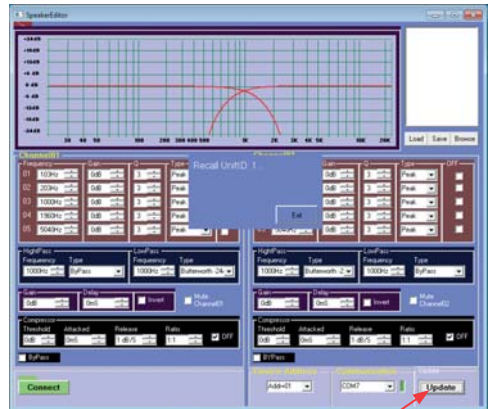
Mettez sous tension votre iLINE-Sub12A et reliez le au boîtier iLINE-Box via un cordon RJ45.
Cliquez sur [Connect] pour établir la connexion. Lorsque le DSP du caisson est en communication avec l'ordinateur, le voyant au dessus du bouton [Connect] passe au vert.

Bouton [Connect]



Cliquez sur le bouton [Update] pour récupérer le réglage du DSP en cours. Vous pouvez alors modifier les réglages. Les modifications que vous apportez se font en temps réel.

Bouton [Update]



Pour récupérer un réglage existant, Cliquez sur le bouton [Browse], parcourez les répertoires de l'ordinateur jusqu'à l'emplacement où se situe le fichier "bin" désiré et cliquez sur le bouton [OK].





Dans la liste ci-contre sélectionnez l'archive de votre choix puis cliquez sur le bouton [Load]. Le réglage est automatiquement transmis au caisson iLINE-Sub12A.

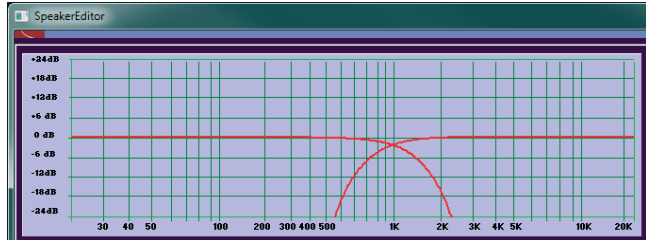


Si vous souhaitez mémoriser un réglage pour une utilisation ultérieure, cliquez sur le bouton [Browse], naviguez jusqu'au répertoire dans lequel vous voulez conserver le réglage puis cliquez sur le bouton [Save]. Saisissez un nom dans la boîte de dialogue puis cliquez sur le bouton [Enter].

3 - 2 : Zones de réglage

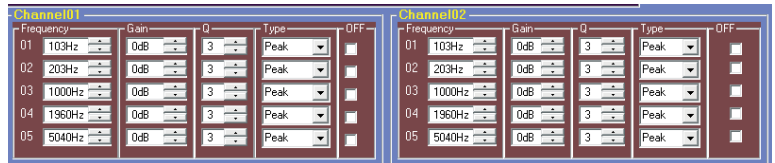
Courbe de réglage :

Permet de visualiser le réglage en cours.
La zone de gauche correspond au "Channel01".
La zone de droite correspond au "Channel02".



Zone d'égalisation :

Chaque canal bénéficie de 5 égaliseurs paramétriques.



Zone de filtrage :

Chaque canal bénéficie de 2 filtres et chaque filtre peut être de 9 types différents.



Zone de Gain et de Delay :

Vous pouvez régler le gain et le retard de chaque canal.

Vous pouvez aussi couper chaque canal pour affiner vos réglages sur l'autre canal.



Zone Compresseur :

Chaque canal bénéficie d'un compresseur indépendamment désactivable.



ATTENTION : La modification des réglages du DSP peut entraîner des dommages irréversibles aux haut-parleurs.
La société Audiophony ne peut être tenue pour responsable en cas de mauvaises utilisations de ces réglages.



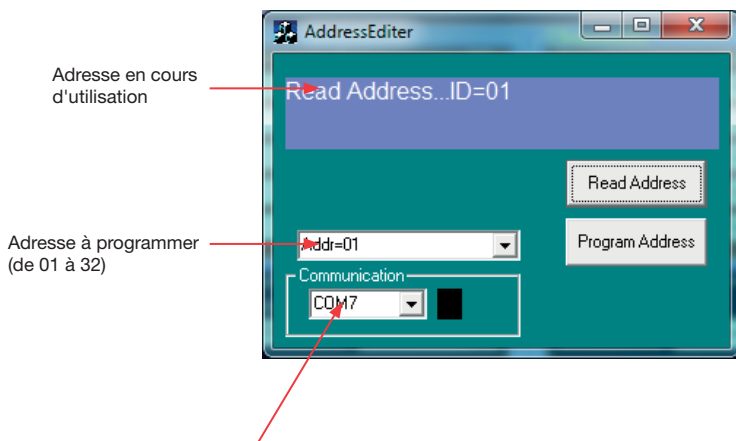
3 - 3 : Utilitaire "AddressEditor"

Lancer le logiciel via le raccourci :



Cet utilitaire permet de lire le numéro de l'adresse du produit connecté au boîtier iLINE-Box. Il permet aussi de donner un adresse au produit connecté au boîtier.

Note : Le logiciel "SpeakerEditor" ne doit pas être connecté pour pouvoir utiliser l'utilitaire.



Adresse en cours d'utilisation

Adresse à programmer (de 01 à 32)

Sélectionnez le port COM comme expliqué au paragraphe 2-3

La société AUDIOPHONY® apporte le plus grand soin à la fabrication de ses produits pour vous garantir la meilleure qualité. Des modifications peuvent donc être effectuées sans notification préalable. C'est pourquoi les caractéristiques techniques et la configuration physique des produits peuvent différer des spécifications et illustrations présentées dans ce manuel. Pour bénéficier des dernières informations et mises à jour sur les produits AUDIOPHONY® connectez-vous sur www.audiophony.com AUDIOPHONY® est une marque déposée par **HITMUSIC SAS** - P.A Cahors Sud - En teste - 46230 FONTANES - FRANCE