

# iLINEbox

# 1 - Información de seguridad

## Información importante de seguridad



Esta unidad se ha diseñado solamente para uso en interiores. No lo use en lugares húmedos o extremadamente fríos/calientes. El incumplimiento de estas instrucciones de seguridad podría provocar un incendio, descarga eléctrica, lesiones o daños al producto u otros bienes.



Este producto contiene componentes eléctricos no aislados. No realice ninguna operación de mantenimiento cuando esté encendido, ya que podría provocar una descarga eléctrica.



Cualquier procedimiento de mantenimiento debe ser realizado por un servicio técnico autorizado de CONTEST. Para realizar las operaciones básicas de limpieza es necesario seguir nuestras instrucciones de seguridad.



**CAUTION**  
RISK OF ELECTRIC SHOCK  
DO NOT OPEN



**ADVERTENCIA:** esta unidad no contiene piezas reparables por el usuario. No abra la carcasa ni intente realizar ningún tipo de mantenimiento por su cuenta. En el caso improbable de que su unidad necesite ser reparada, póngase en contacto con su distribuidor más cercano. Para evitar un mal funcionamiento eléctrico, no utilice ningún adaptador de varios enchufes, alargaderas o sistema de conexión sin asegurarse de que estén perfectamente aislados y no presenten defectos.



### Riesgo de descarga

Para evitar el peligro de descargas eléctricas, no utilice alargadores, tomas múltiples ni cualquier otro sistema de conexión sin asegurarse de que las partes metálicas no se puedan alcanzar.



### Niveles de sonido

Nuestras soluciones de audio ofrecen importantes niveles de presión de sonido (SPL, por sus siglas en inglés) que pueden ser perjudiciales para la salud humana cuando se utilizan durante largos períodos de tiempo. Por favor, no se mantenga cerca de los altavoces cuando estén en funcionamiento.



### Reciclaje de su dispositivo

- Como en HITMUSIC estamos muy comprometidos con el medio ambiente, solo comercializamos productos que cumplen con la normativa ROHS.
- Cuando este producto llegue al final de su vida útil, llévalo a un punto de recolección designado por las autoridades locales. La recolección y el reciclaje por separado de su producto en el momento de la eliminación ayudarán a conservar los recursos naturales y asegurarán que se recicle de una manera segura para la salud humana y el medio ambiente.

## Símbolos utilizados



Este símbolo indica una importante precaución de seguridad.



El símbolo de PRECAUCIÓN indica un riesgo de deterioro del producto.



El símbolo de ADVERTENCIA indica un riesgo para la integridad física del usuario. El producto también puede estar dañado.

## Instrucciones y recomendaciones

### 1 - Por favor, lea atentamente:

Recomendamos encarecidamente leer detenidamente y comprender las instrucciones de seguridad antes de utilizar esta unidad.

### 2 - Conserve este manual:

Recomendamos encarecidamente mantener este manual junto con la unidad para futuras consultas.

### 3 - Utilice este producto con cuidado:

Recomendamos encarecidamente prestar atención a todas las instrucciones de seguridad.

### 4 - Siga las instrucciones:

Siga atentamente las instrucciones de seguridad para evitar daños físicos o materiales.

### 5 - Evite el agua y los lugares húmedos:

No utilice este producto bajo la lluvia o cerca de lavabos u otros lugares húmedos.

### 6 - Instalación:

Recomendamos encarecidamente que utilice únicamente un sistema de fijación o soporte recomendado por el fabricante o suministrado con este producto. Siga cuidadosamente las instrucciones de instalación y utilice las herramientas adecuadas.

Asegúrese siempre de que esta unidad esté firmemente sujeta para evitar vibraciones y resbalones mientras la utiliza, ya que puede provocar lesiones físicas.

### 7 - Instalación en techo o pared:

Póngase en contacto con su distribuidor local antes de realizar una instalación en el techo o la pared.

### 8 - Ventilación:

Las rejillas de ventilación garantizan un uso seguro de este producto y evitan cualquier riesgo de sobrecalentamiento. No obstruya ni cubra estas rejillas de ventilación, ya que podría sobrecalentar el producto y provocar lesiones físicas o daños a la unidad. Este producto nunca se debe utilizar en un área cerrada no ventilada, como un maletín de transporte o un estante metálico, a menos dispongan de ventilaciones de refrigeración para esta finalidad.

### 9 - Exposición al calor:

El contacto continuado o la proximidad con superficies calientes pueden causar sobrecalentamiento y daños al producto. Mantenga este producto alejado de cualquier fuente de calor, como calentadores, amplificadores, hornilla eléctrica, etc.

### 10 - Suministro de energía eléctrica:

Este producto solo puede utilizarse a través de un voltaje muy específico. Esta información se especifica en la etiqueta ubicada en la parte posterior del producto.

### 11 - Protección de los cables de alimentación:

Los cables de alimentación se deben situar de tal forma que no se pisen o aplasten por objetos colocados sobre ellos o contra ellos, prestando especial atención a los cables en las orejetas, receptáculos de conveniencia y el punto por donde salen del accesorio.

### 12 - Precauciones de limpieza:

Desenchufe el producto antes de realizar cualquier tipo de limpieza. Este producto debe limpiarse solo con los accesorios recomendados por el fabricante. Utilice un paño húmedo para limpiar la superficie. No lave este producto.

### 13 - Periodos de inactividad largos:

Desconecte la alimentación principal de la unidad durante largos períodos de inactividad.

### 14 - Entrada de líquidos u objetos:

No deje que ningún objeto entre en este producto, ya que podría provocar una descarga eléctrica o un incendio. Nunca derrame líquidos sobre este producto, ya que puede infiltrarse en los componentes electrónicos y provocar una descarga eléctrica o un incendio.

### 15 - Este producto debe ser reparado cuando:

Póngase en contacto con el personal de reparación cualificado si:

- El cable de alimentación o el enchufe han sufrido daños.
- Han entrado objetos o se ha derramado líquido en el aparato.
- El aparato se ha expuesto a la lluvia o al agua.
- El producto parece que no funciona correctamente.
- El producto ha sufrido daños.

### 16 - Inspección/reparación:

Por favor, no intente inspeccionar ni reparar el equipo por sí mismo. Dirija cualquier reparación o mantenimiento solamente al personal de reparación cualificado.

### 17 - Entorno de funcionamiento:

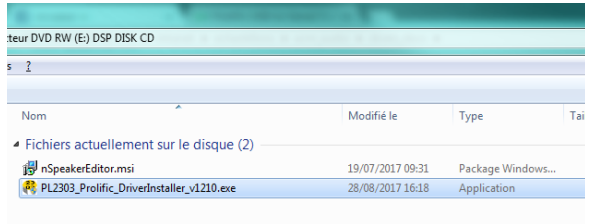
Temperatura ambiente y humedad: 5-35 °C, la humedad relativa debe ser inferior al 85 % (cuando las aberturas de refrigeración no están obstruidas).

No utilice este producto en un lugar sin ventilación, muy húmedo o cálido.

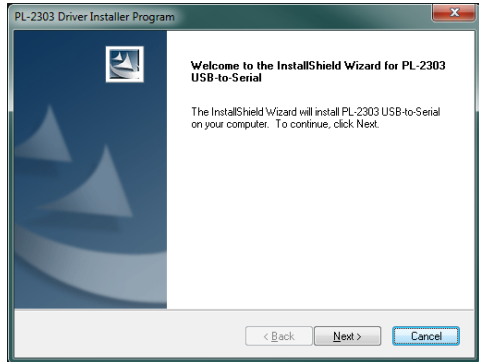
## 2 - Instalación

### 2 - 1: Instalación del controlador

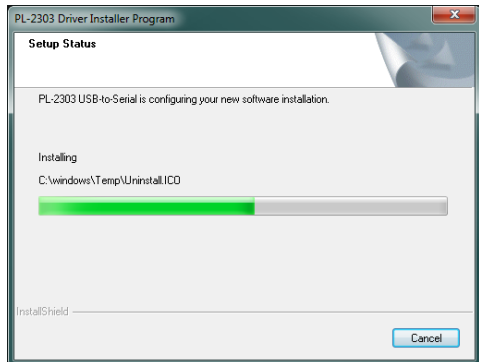
Abra el disco CD DSP y haga clic en el icono "PL2303\_Prolific\_DriverInstaller\_v1210.exe"



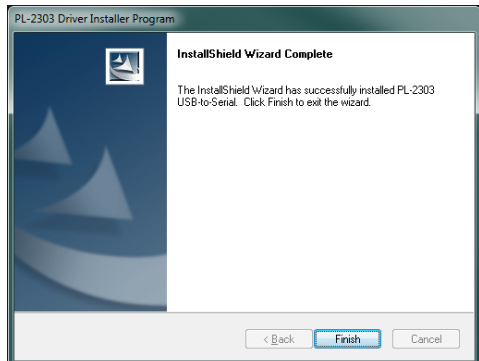
Haga clic en **Next**



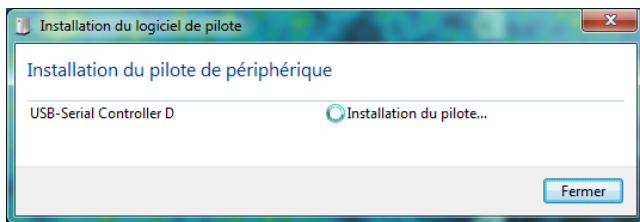
Se iniciará el proceso de instalación



Haga clic en **Finish** una vez finalizada la instalación

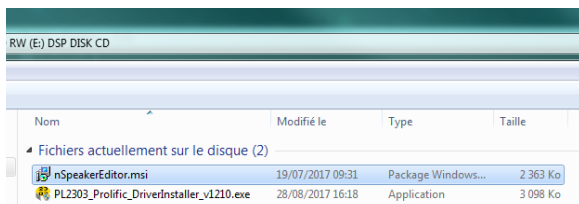


Entonces conecte el iLINE-box.  
Windows® instala el dispositivo.

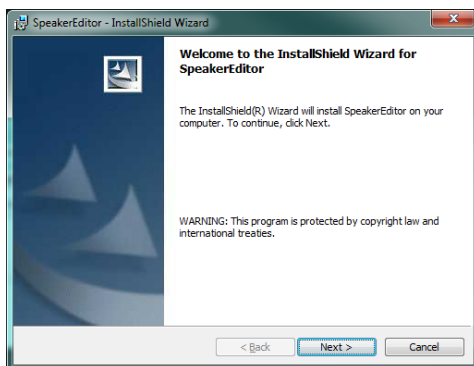


## 2 - 2: Instalar el software editor de altavoces

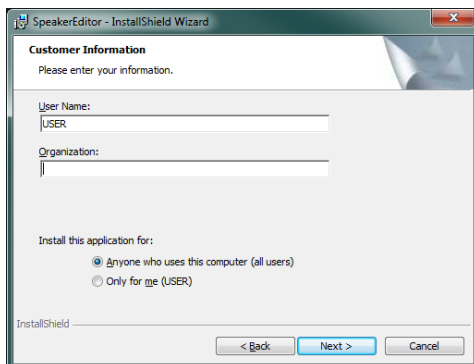
Abra el disco CD DSP y haga doble clic sobre el icono "nSpeakerEditor.msi"



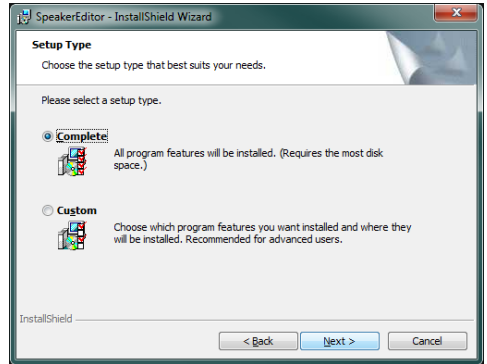
Haga clic en **Next**



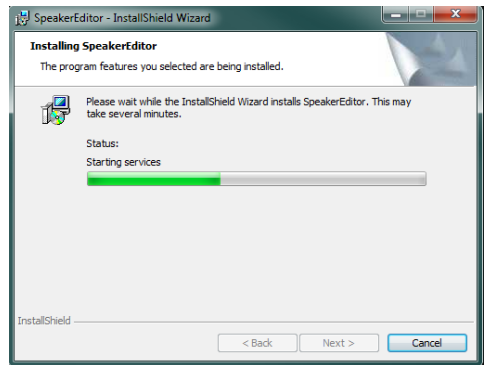
Introduzca su nombre y el de su empresa (opcional)



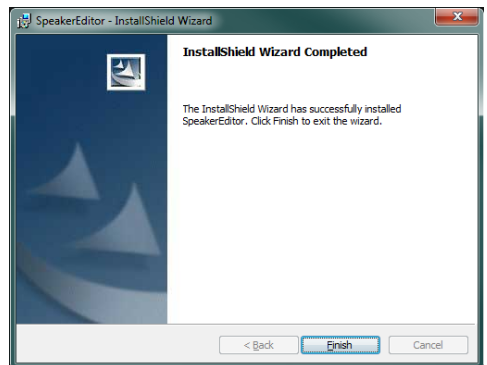
Seleccione la instalación completa.  
No hay ninguna opción en la instalación "personalizada".



Se iniciará el proceso de instalación

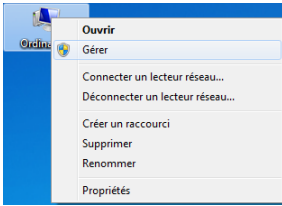


Haga clic en **Finish** para completar la instalación

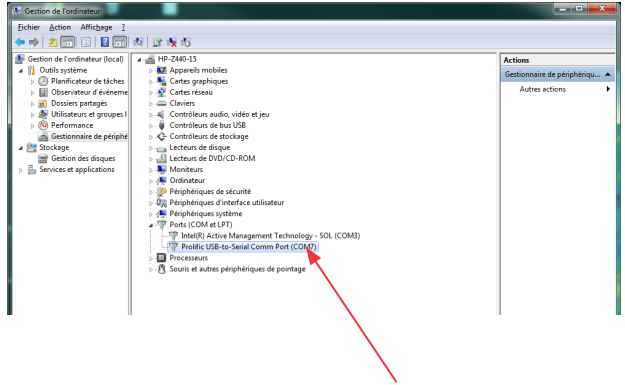


## 2 - 3: Recuperar el número de puerto COM utilizado por iLINE-Box

Haga clic derecho sobre el icono "Mi PC" y seleccione "Administrar".



Entonces seleccione el menú "Administrador de dispositivos". Abra la sección de "Puertos (COM y LPT)". Localice el número de puerto usado por el dispositivo "Prolific USB-to-Serial Comm Port".



Número del puerto COM a memorizar.

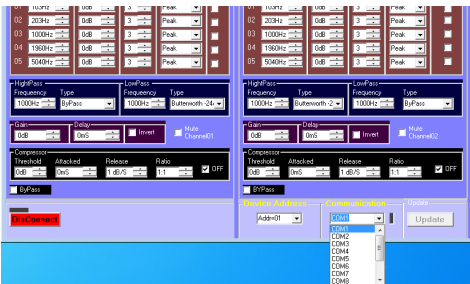
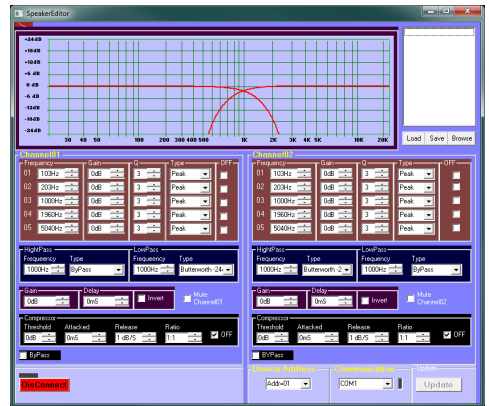
## 3 - Usar el software

### 3 - 1: Funcionamiento básico

Ejecute el software usando el acceso directo:



El software aparece como se muestra aquí:

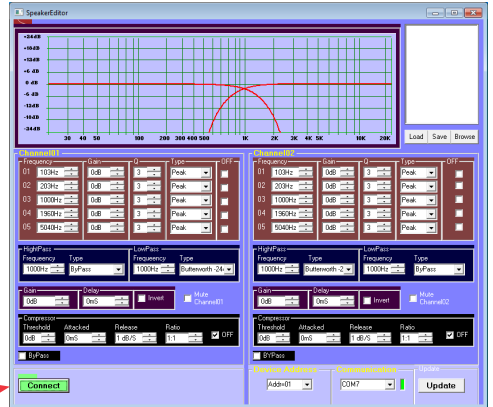


En la zona de comunicación, seleccione el puerto COM identificado en el párrafo anterior

La dirección predeterminada del dispositivo es 01. Es posible modificar esta dirección usando la herramienta "AddressEditor". Consulte el párrafo 3-3 para conocer más detalles.

Encienda su iLINE-Sub12A y conéctelo al iLINE-BOX mediante un cable RJ45. Haga clic sobre [Connect] para establecer la conexión. Cuando el DSP se comunique con el PC, el led que se encuentra encima de [Connect] se ilumina en verde.

Botón [Connect]

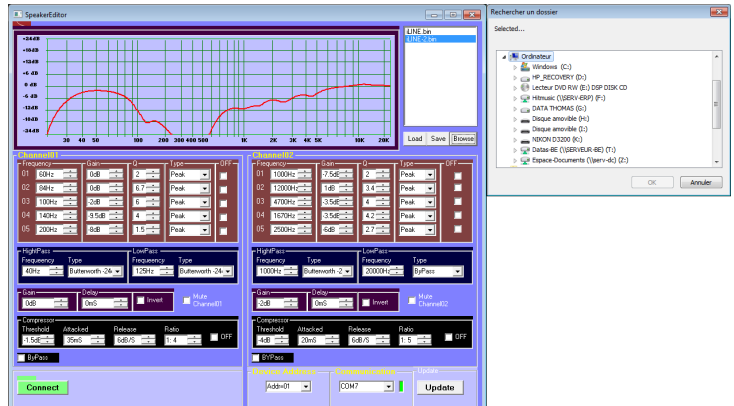


Haga clic en el botón [Update] para recuperar la configuración actual del DSP. Entonces es posible cambiar la configuración. Los cambios que realice surten efecto en tiempo real.

Botón [Update]



Para recuperar una configuración existente, haga clic en el botón [Browse], explore los directorios del PC hasta la ubicación del archivo de "papelera" deseado y haga clic en el botón [OK].







En la lista de enfrente seleccione el archivo que desee y haga clic en el botón [Load].  
El ajuste se transmite automáticamente al iLINE-Sub21A box.

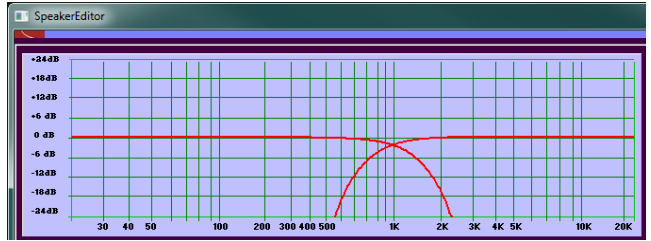


Si desea guardar una configuración para su uso posterior, haga clic en el botón [Browse], navegue hasta el directorio donde desea guardar la configuración y haga clic en el botón [Save].  
Introduzca un nombre en el cuadro de diálogo y haga clic en el botón [Enter].

### 3 - 2: Áreas de ajuste

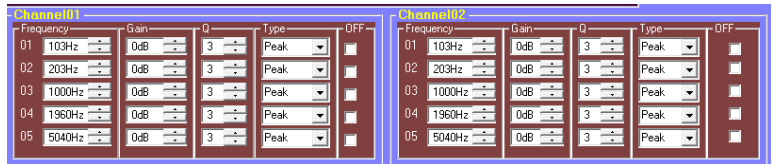
#### Curva de configuración:

Permite ver la configuración actual.  
El área de la izquierda corresponde a "Channel01".  
El área de la derecha corresponde a "Channel02".



#### Área de ecualización:

Cada canal tiene 5 ecualizadores paramétricos.



#### Área de filtro:

Cada canal tiene 2 filtros y cada filtro puede ser de 9 tipos diferentes.



#### Área de ganancia y retardo:

Es posible ajustar la ganancia y el retardo de cada canal.

También es posible cortar cada canal para refinar la configuración en el otro canal.



#### Área del compresor:

Cada canal tiene un compresor independiente que se puede desactivar.



**PRECAUCIÓN:** El modificar la configuración del DSP puede ocasionar daños irreversibles en los altavoces.  
Audiophony no asume ninguna responsabilidad por cualquier mal uso de esta configuración.



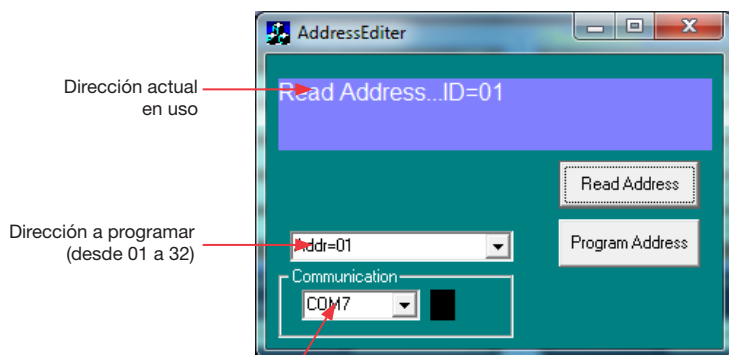
### 3 - 3: Herramienta "AddressEditor"

Ejecute el software usando el acceso directo:



Esta herramienta permite leer el número de dirección del producto conectado al iLINE-Box. También proporciona una dirección al producto conectado al equipo.

Nota: El software "SpeakerEditor" no tiene que estar conectado para usar la herramienta.



Dirección actual en uso

Dirección a programar (desde 01 a 32)

Seleccione el puerto COM como se explica en la sección 2-3

Debido a que AUDIOPHONY® fabrica sus productos cuidadosamente para asegurarse de que obtenga la mejor calidad posible, nuestros productos están sujetos a modificaciones sin previo aviso. Por ese motivo, las especificaciones técnicas y la configuración física de los productos pueden diferir de las ilustraciones.

Asegúrese de recibir las últimas noticias y actualizaciones sobre los productos AUDIOPHONY® en [www.audiophony.com](http://www.audiophony.com)  
AUDIOPHONY® es una marca registrada de HITMUSIC S.A.S - Zone Cahors sud - 46230 FONTANES - FRANCIA